



JÕGEVAMAA
KOOSTÖÖKODA

Jõgevamaa Koostöokoja ühisstrateegia 2023-2027

Jõgevamaa 2023





JÕGEVAMAA

KOOSTÖÖKODA

Tellija: Jõgevamaa Koostöökoda
www.jogevamaa.com, info@jogevamaa.com

Konsultant: HeiVäl OÜ, Kaido Väljaots

Sisukord

SISSEJUHATUS, TEGEVUSPIIRKOND ja ORGANISATSIION	4
Sissejuhatus	4
Lühendid ja mõisted	5
Ülevaade tegevuspiirkonnast	6
Jõgevamaa Koostöökoja toimimine, kogemused ja koostöö	11
STRATEEGIA	18
Strateegia koostamise protsess	19
SWOT analüüs	20
Sise- ja väliskeskonna analüüside peamised järeldused	23
Strateegilised eesmärgid 2023-2027, visioon ja missioon	26
Strateegia rakendamine: strateegia kaardid ja toetusmeetmed	32
Hindamiskriteeriumid	46
Strateegia meetmete rakendamise eelarve	54
Strateegia uuenduslikkus, seire ja uuendamine	56
Seosed asjaomaste dokumentidega	59
LISAD	64
Lisa 1. Tegevuspiirkonna sotsiaalmajanduslik analüüs	65
Lisa 2. Teadlaste seisukohad maaelu ja võrgustike arendamise kohta	115
Lisa 3. Liivakella® mudel strateegiliseks planeerimiseks	126

Sissejuhatus

Jõgevamaa Koostöökoda on 2006. aastal asutatud piirkondlik LEADER-meetme raames tegutsev tegevusrühm, mille eesmärk on toetada oma tegevuspiirkonna tasakaalustatud arengut sidustades mittetulundusühingute, äri sektori ja omavalitsuse tegevusi Põltsamaa, Jõgeva, Mustvee (osaliselt) ja Peipsiääre (osaliselt) valdades. Tegevuspiirkonna suurus on 2402 km², kus 1. jaanuari 2021. a seisuga elas 27 052 inimest. Jõgevamaa Koostöökojal on 1.05.2023 seisuga 98 liiget.

Käesolev Jõgevamaa Koostöökoja arengustrateegia 2023 – 2027 on järjekorras kolmas, jätkates perioodide 2007- 2013 ja 2015 – 2023 strateegiaid. Väärtustame piirkondlikku eripära rikkaliku kultuuri- ja looduspärandiga, mis loob eelduse, et jõukas Jõgevamaa pakub mitmekülgset eneseteostust ning sotsiaalselt turvalist elukeskkonda.

Jõgevamaa Koostöökoja ühisstrateegia panustab nii Euroopa Liidu ühise põllumajanduspoliitika Eesti strateegiakava 2023-2027 erieesmärgi nr 8 ja kavas nimetatud LEADERi eesmärkide kui esmakordselt Sotsiaalfond+ eesmärkide saavutamisse. Strateegia lähtub tegevuspiirkonna arengueeldustest ning väljakutsetest, kaasates huvirühmi ja erialaspetsialiste ning võttes arvesse LEADER-põhimõtteid.

Strateegiline plaan on koostatud piirkonna vajadustele vastavalt. Strateegia koostamisel kasutati HeiVäl Consulting’u väljatöötatud kaubamärgiga kaitstud Liivakella[®] meetodit. Liivakella[®] meetod võimaldab strateegia koostamist terviklikult juhtida ja siduda erinevad etapid üheks loogiliselt seotud tervikuks.

Strateegia koostamise aluseks on maaeluministri 02.02.2022 määruse nr 7 „LEADERi kohaliku arengu strateegia 2023–2027 ettevalmistamise toetus“ (määrus) § 3 lõikes 3 nimetatud nõuded.

Strateegia esitatakse määruse § 10 lõike 1 punkti 4 kohaselt ja „Euroopa Liidu ühise põllumajanduspoliitika Eesti strateegiakava aastateks 2023–2027“ sekkumise „LEADER – kogukonna juhitud kohalik areng“ alusel heakskiitmiseks PRIAle koos kohaliku tegevusrühma üldkoosoleku otsusega strateegia vastuvõtmise kohta 25. mail 2023.

Lühendid ja mõisted

EE - Eesti entsüklopeedia
ENE - Eesti nõukogude entsüklopeedia
ESF+ - Euroopa Sotsiaalfond+
METK - Maaelu Teadmiskeskus
IPPU sektor - (ingl *Industrial Processes and Product Use*) tööstuslike protsesside ja toote kasutamise sektor
JAEK - Jõgevamaa Arendus- ja Ettevõtluskeskus
JKTK - Jõgevamaa Koostöökoda
JKÜ – Jõgevamaa Kodukandi Ühendus
KOP - Kohaliku omaalgatuse programm
KOV – kohalik omavalitsus
KEKK - Kliima- ja energiakava
KÜSK - Kodanikuühiskonna Sihtkapital
MKO – maakondlik organisatsioon
RTK - Riigi Tugiteenuste Keskus
VKE - väike- ja keskmise suurusega ettevõtja
ÜPP – Euroopa Liidu ühine põllumajanduspoliitika

Aktiivne küla – kogukond, milles elavad inimesed soovivad tegutseda koos, et parandada oma kodukoha elukvaliteeti, tugevdada omavahelisi sidemeid ning edendada ühist huvi ja eesmärke sotsiaalseks, majanduslikuks ning kultuuriliseks arenguks.

Arukas küla (ingl *smart village*) – kogukonna mudel, kuidas kasutada tehnoloogiat ja innovatsiooni jätkusuutlikkuse, efektiivsuse ja kogukonna kaasatuse edendamiseks maapiirkonnas, et parandada elukvaliteeti maal ning pakkuda kogukonna juhitud lahendusi kohalikele probleemidele.

Atraktiivne töökoht - töökoht, kus on tegevusala lõikes maakonna keskmisest suurem tasetas.

Kogukonnateenus - kogukonna liikmelt kogukonna liikmetele pakutav teenus, mis lähtub kogukonna vajadustest. Kogukonnateenuse eesmärgiks ei ole kasumi teenimine, kuid tasu võtmine teenusekulude katmiseks on põhjendatud. Kogukonnateenuse puhul tuleb välja tuua turutõrke olemasolu, et ei pakutaks kõlvatut konkurentsi piirkonna ettevõtetele.

Koostööprojekt – ühisprojekt, mille osapoolteks on kohalikud tegevusrühmad.

LEADER - Euroopa Liidu algatusprogramm maapiirkonnas kohaliku elu edendamiseks läbi kohaliku tasandi koostöö (pr *Liaison entre Actions de Développement de l'Economie Rurale = Seosed erinevate maamajanduse arengu tegevuste vahel*).

Maaline piirkond - asula, kus rahvastikutihedus on väiksem kui 200 inimest km² kohta, või tihedama asustusega piirkond, mille rahvaarv jääb alla 5000 elaniku.

Maapiirkond - piirkond, mis vastab Statistikaameti metoodika alusel maalisele ja väikelinnalisele asustuspiirkonnale.

Maarahvastik – maapiirkonna elanikud.

Meede - tegevuste kogum, millega aidatakse kaasa ühe või mitme strateegia ja EAFRD prioriteedi eesmärgi saavutamisele.

Sotsiaalne ettevõtlus - vabaühenduste või ettevõtete püsiv ja regulaarne tulu teenimine kaupade või teenuste müügi abil ühiskondliku vajaduse lahendamiseks, oluline on siinjuures ärilise tegevuse sidumine ühiskondliku eesmärgiga.

Vihmavarjuprojekt (ingl *umbrella project*) - projekt, milles tegevusrühm võtab endale administreerimise koormuse, olles ise projekti põhitaotleja ja rahastades erinevaid alamprojekte.

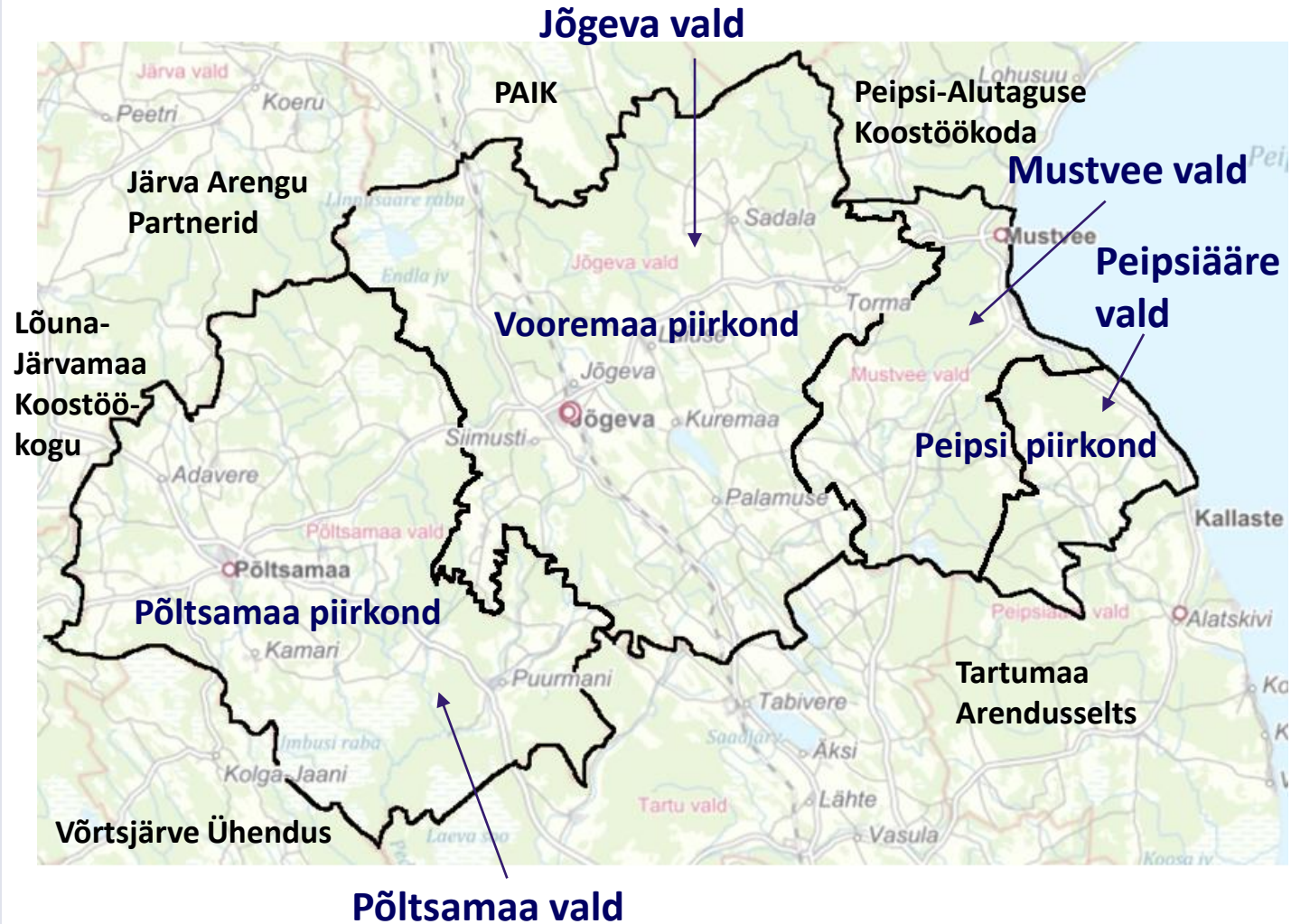
Väikelinnaline piirkond - asula, kus suurem osa elanikest elab piirkondades, kus rahvastikutihedus on vahemikus 200 kuni 1000 inimest km² kohta ja rahvaarv sellise tihedusega klastrites on suurem kui 5000 inimest ning ei moodusta linnalist asustuspiirkonda. Piirkondade määramisel tiheduse ja rahvaarvu järgi on kasutatud ruutkaardi andmeid.

Ühisprojekt - projekt, mille viivad kuni kaheaastase tegevuskava alusel ellu partnerid, kelleks on vähemalt kaks juriidilist isikut või füüsilisest isikust ettevõtjat ja kellest vähemalt üks ei ole teine kohalik tegevusrühm. Ühisprojekti partner ei ole ühisprojekti taotlust esitava taotleja liige või taotleja muul moel seotud isik.

TEGEVUSPIIRKOND

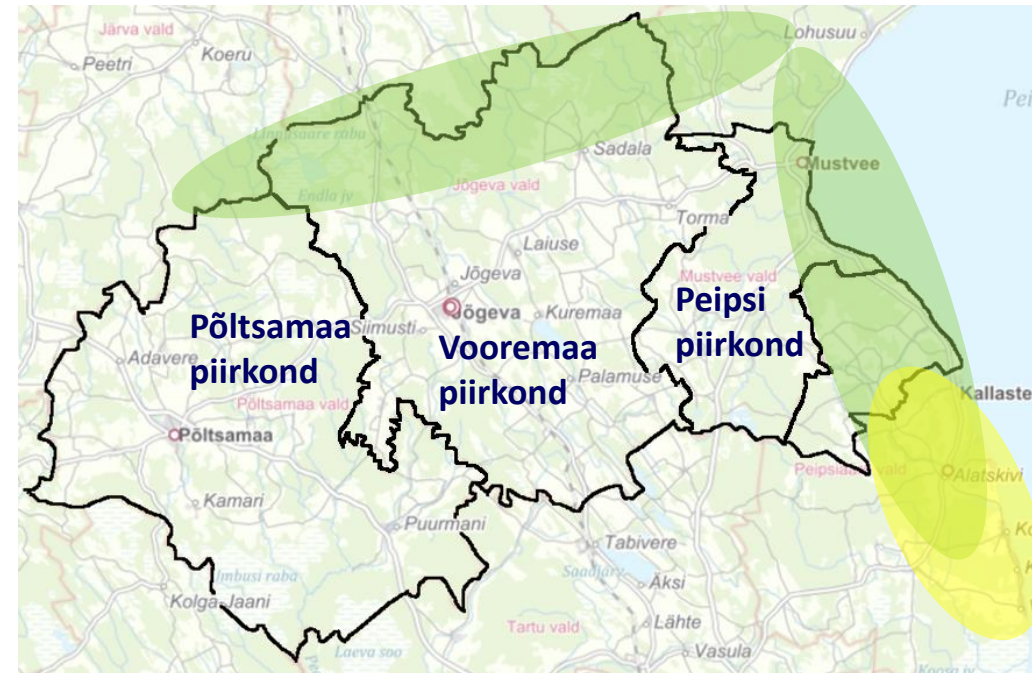
Tegevuspiirkond

- ✓ Jõgevamaa Koostöökoja tegevuspiirkond asub Ida-Eestis, Mandri-Eesti keskpunkti ja Peipsi järve vahel. Tegevuspiirkonna eripäraks on Eesti keskne asend, mis loob häid ruumilisi eeldusi laiapõhjaliseks koostööks naabritega.
- ✓ Tegevuspiirkond on seotud nelja valla territooriumitega:
 1. Põltsamaa piirkond - Põltsamaa vald
 2. Vooremaa piirkond - Jõgeva vald
 3. Peipsi piirkond - Mustvee vald v.a endiste Avinurme ja Lohusuu valla piirkonnad ning Peipsiääre vallast endise Pala valla piirkond
- ✓ Tegevuspiirkond on peamiselt maaline asustuspiirkond.
- ✓ Tegevuspiirkonnas on väikelinnad Jõgeva, Põltsamaa ja Mustvee, mis on kujunenud tegevuspiirkonnas peamisteks teenuskeskusteks.
- ✓ Tegevuspiirkonda läbivad olulised riigisisesed ja rahvusvahelised maantee- ja raudteetranspordi koridorid.
- ✓ Tegevuspiirkond piirneb Peipsi-Alutaguse Koostöökoja, Tartumaa Arendusseltsi, Võrtsjärve Ühenduse, Lõuna-Järvamaa Koostöökogu, Järva Arengu Partnerite ja PAIK LEADER tegevusrühmadega.
- ✓ Pindala: 2402 km²
- ✓ Elanike arv: 27 052 (2021)



Tegevuspiirkonna eripära

- ✓ Tegevuspiirkonna keskosa iseloomustavad eripärase ja ainulaadse pinnavormina voored – piklikud künkad ja orud, mille kujundasid jääaegsed liustikud.
- ✓ Idasuunas piirab tegevuspiirkonda Euroopa suuruselt viies järv - Peipsi järv, mis ühtlasi on piiriveekogu Eesti ja Euroopa Liidu ning Venemaa vahel. Järv on aastasadu pakkunud võimalusi kalapüügi ja -töötlemisega tegelemiseks, kaasajal ka turismi ja puhkemajanduse arenguks. Lisaks paikneb Peipsi järve rannikul omanäoline vene vanausuliste asustus.
- ✓ Põhjasuunast piiritleb tegevuspiirkonda metsade ja soode võond ning Endla looduskaitseala, mis on populaarne loodusturismi sihtkoht.
- ✓ Metsamaa moodustab tegevusrühma territooriumist umbes poole (2018. a 134 000 ha ehk 52,6%). Seega on metsasuse määr lähedane Eesti keskmisele metsasusele (53,6%). *(Keskkonnaagentuur, SMI 2018)*
- ✓ Jõgevamaa Koostöökoja tegevuspiirkonda iseloomustab mitmekesine ja elujõuline kultuur, olles osa ajaloolisest Lõuna-Eesti kultuuriruumist. Siin kohtuvad Eesti keele kesk- ja idamurre, eristatakse Vooremaa, Peipsimaa (osaliselt) ning Kesk-Eesti (osaliselt) pärandipiirkondi. Piirkonna idaserv jääb Peipsiveere pärimuskultuuri regionaalsesse kultuuriruumi, mis hõlmab vanausuliste ja Kodavere pärimust. Ala ilmestab rikkalik aineiline kultuuripärand ning kohapärimus. Jõgevamaad tuntakse ka arvukate rahvaütuste poolest. Põllumajanduspiirkonnale omaselt on siin levinud lihtne toit oma lokaalsete eripäradega. Üldine kultuurielu on mitmekülgne, pakkudes tingimusi nii loometegevuseks kui kultuurisündmustel kaasalöömiseks.
- ✓ Tegevuspiirkonda iseloomustab hajaasustus ning põllumajandus. Jõgeva maakond koos naabermaakondadega annab ligikaudu 70% Eesti põllumajandussaadust. (METKi eksperdi hinnang)



**Rohelise ringiga on märgitud tihedama metsavööndi paiknemine tegevuspiirkonnas*

***Kollase ringiga on märgitud Kodavere kihelkonna ala*

Tegevuspiirkonna asustusüksused

PÕLTSAMAA PIIRKONNA ASUSTUSÜKSUSED (PÕLTSAMAA VALD)

Adavere alevik	Laasme küla	Puurmani alevik
Aidu küla	Lahavere küla	Põltsamaa linn
Alastvere küla	Lebavere küla	Röstla küla
Altnurga küla	Loopre küla	Räsna küla
Annikvere küla	Luige küla	Sopimetsa küla
Arisvere küla	Lustivere küla	Sulustvere küla
Esku küla	Mõhküla	Tammiku küla
Jüriküla	Mõisaküla	Tapiku küla
Kaavere küla	Mõrtsi küla	Tõivere küla
Kablaküla	Mällikvere küla	Tõrenurme küla
Kalana küla	Neanurme küla	Tõrve küla
Kaliküla	Nurga küla	Umbusi küla
Kalme küla	Nõmavere küla	Uuevälja küla
Kamari alevik	Pajusi küla	Vitsjärve küla
Kauru küla	Pauastvere küla	Vorsti küla
Kirikuvalla küla	Pikknurme küla	Võhmanõmme küla
Kose küla	Pilu küla	Võisiku küla
Kuningamäe küla	Pisaare küla	Vägari küla
Kursi küla	Pudivere küla	Väike-Kamari küla
Kõpu küla	Puduküla	Väljataguse küla
Kõrkküla	Puiatu küla	

62 asustusüksust,

36 asustusüksust on aktiivsed* (58,1%)

VOOREMAA PIIRKONNA ASUSTUSÜKSUSED (JÕGEVA VALD)

Alavere küla	Lemuvere küla	Selli küla
Eerikvere küla	Liikatku küla	Siimusti alevik
Ehavere küla	Liivoja küla	Soomevere küla
Ellakvere küla	Lilastvere küla	Sudiste küla
Endla küla	Luu küla	Sätsuvere küla
Härjanurme küla	Lõpe küla	Süvalepa küla
Imukvere küla	Mooritsa küla	Tealama küla
Iravere küla	Mullavere küla	Teilma küla
Jõgeva alevik	Mõisamaa küla	Tooma küla
Jõgeva linn	Nava küla	Toovere küla
Jõune küla	Näduvere küla	Torma alevik
Järvepera küla	Ookatku küla	Tuimõisa küla
Kaarepere küla	Oti küla	Tõikvere küla
Kaave küla	Paduvere küla	Tähkvere küla
Kaera küla	Painküla	Vaiatu küla
Kaiavere küla	Pakaste küla	Vaidavere küla
Kantküla	Palamuse alevik	Vaimastvere küla
Kassinurme küla	Palupere küla	Vana-Jõgeva küla
Kassivere küla	Patjala küla	Vanamõisa küla
Kaude küla	Pedja küla	Vanavälja küla
Kivijärve küla	Pikkjärve küla	Varbevere küla
Kivimäe küla	Praaklima küla	Vilina küla
Kodismaa küla	Pööra küla	Viruvere küla
Koimula küla	Raadivere küla	Visusti küla
Kudina küla	Raaduvere küla	Võduvere küla
Kuremaa alevik	Rahivere küla	Võidivere küla
Kurista küla	Rassiku küla	Võikvere küla
Kõnnu küla	Reastvere küla	Vägeva küla
Kõola küla	Rohe küla	Väljaotsa küla
Kärde küla	Ronivere küla	Õuna küla
Laiuse alevik	Räabise küla	Änkküla
Laiusevälja küla	Sadala alevik	
Leedi küla	Saduküla	

97 asustusüksust, 37 asustusüksust on aktiivsed* (38,1%)

PEIPSI PIIRKONNA ASUSTUSÜKSUSED (MUSTVEE VALD)

Halliku küla	Mustvee linn	Sirguvere küla
Jaama küla	Nautrasi küla	Tarakvere küla
Kaasiku küla	Nõmme küla	Tiheda küla
Kallivere küla	Odivere küla	Tuulavere küla
Kasepää küla	Omedu küla	Vanassaare küla
Kiisli küla	Pedassaare küla	Vassevere küla
Koseveski küla	Putu küla	Veia küla
Kääpa küla	Pällu küla	Voore küla
Kükita küla	Raja küla	Võtikvere küla
Levala küla	Ruskavere küla	
Maardla küla	Saarjärve küla	

31 asustusüksust,

9 asustusüksust on aktiivsed* (29,0%)

(PEIPSIÄÄRE VALD)

Assikvere küla	Moku küla	Ranna küla
Haavakivi küla	Nõva küla	Sassukvere küla
Kadrina küla	Pala küla	Sõõru küla
Kirtsu küla	Perametsa küla	Sääritsa küla
Kodavere küla	Piibumäe küla	Tagumaa küla
Kokanurga küla	Piirivarbe küla	Veia küla
Lümati küla	Punikvere küla	Äteniidi küla
Metsanurga küla	Raatvere küla	

23 asustusüksust,

9 asustusüksust on aktiivsed* (39,1%)

**Kokku: 213 asustusüksust sh 91
(42,7%) aktiivse kogukonnaga
tegutsevat asustusüksust**

*Paksus kirjas on välja toodud tegevuspiirkonna asustusüksused, kus MTÜ vormis tegutsevad aktiivsed kogukonnaelu edendavad organisatsioonid

Aktiivsed kogukonnad

ehk asustusüksused, kus MTÜ vormis tegutsevad aktiivsed kogukonnaelu edendavad organisatsioonid on ära märgitud valdade arengukavades (ak), kodulehtedel (kl) või maakondlike kodanikeühenduste poolt (kü).



VOOREMAA PIIRKONNA ASUSTUSÜKSUSED

(JÕGEVA VALD)

Endla küla (Jõgeva valla kl)
Härjanurme küla (Jõgeva valla kl, JKÜ ak, JKTK liige)
Imukvere küla (Jõgeva valla kl, JKTK taotleja, JKTK liige)
Jõgeva alevik (Jõgeva valla kl, JKÜ ak, JKTK liige)
Jõgeva linn (Jõgeva valla kl, JKTK taotleja, JKTK liige, JAEK parim kü nominent)
Kaarepere küla (Jõgeva valla kl, JKTK Liige, JKTK liige)
Kassinurme küla (JKÜ ak, JKTK liige)
Kuremaa alevik (Jõgeva valla kl, JKTK liige)
Kurista küla, Kaera küla (Jõgeva valla kl, JKTK liige)
Kärde küla (Jõgeva valla kl, Jõgevamaa „Aasta küla“ laureaat)
Laiuse alevik (Jõgeva valla kl, JKTK taotleja, JKTK liige)
Lilastvere küla (JKTK liige)
Luu küla (tegutseb Luua Külaselts)
Näduvere küla (JKÜ ak)
Paduvere küla (JKTK taotleja, JKTK liige, JAEK parim kü nominent)
Palamuse alevik (Jõgeva valla kl, JKTK liige)
Rahivere küla (JKTK taotleja)
Sadala alevik (Jõgeva valla kl, JKÜ ak, JKTK taotleja, JKTK liige, JAEK parim kü nominent, Jõgevamaa „Aasta küla“ laureaat)
Saduküla (Jõgeva valla kl)
Siimusti alevik (JAEK parim kü nominent)
Torma alevik (Jõgeva valla kl, JKTK taotleja, JKTK liige, JAEK parim kü nominent)
Vaiatu küla (Jõgeva valla kl, JKÜ ak, JKTK liige)
Vaidavere küla (JKTK taotleja)
Vaimastvere küla (Jõgeva valla kl)
Vana-Jõgeva küla

Külad, kes on koondunud ühe seltsi alla:

Reastvere küla, Kodismaa küla, Tähkvere küla, Ookatku küla, Kantküla, Iravere küla, Leedi küla, Tuimõisa küla, Mõisamaa küla, Sadala alevik – Sadala külade seltsi liikmed
Oti küla, Rassiku küla, Lilastvere küla, Näduvere küla – (Näduvere) Külade Ühendus

PÕLTSAMAA PIIRKONNA ASUSTUSÜKSUSED

(PÕLTSAMAA VALD)

Adavere alevik (JKÜ ak, Põltsamaa valla ak)
Aidu küla (JKTK liige, Pajusi valla ak)
Esku küla (JKÜ ak, JKTK liige, Põltsamaa valla ak)
Kamari alevik, Väike-Kamari küla (JKTK taotleja, JKTK liige, Põltsamaa valla ak, JAEK parim kü nominent, Jõgevamaa „Aasta küla“ laureaat ja esimene üleeestilise „Aasta küla“ laureaat)
Kuningamäe küla (JKTK taotleja, JKTK liige, JAEK parim kü nominent)
Kõpu küla (Pajusi valla ak)
Lahavere küla (Pajusi valla ak)
Lustivere küla (JKÜ ak, JKTK liige, Põltsamaa valla ak, Jõgevamaa „Aasta küla“ laureaat ja üleeestilise „Aasta küla“ laureaat)
Pajusi küla (JKÜ ak, JKTK liige, Jõgevamaa „Aasta küla“ laureaat)
Pikknurme küla (aktiivse külaseltsi olemasolu)
Pisisaare küla (Pajusi valla ak)
Puurmani alevik (aktiivsete seltsingute olemasolu)
Põltsamaa linn (JKTK taotleja, JKTK liige, JAEK parim kü nominent)
Tapiku küla (JKÜ ak, JKTK liige, Pajusi valla ak, JAEK parim kü nominent, Jõgevamaa „Aasta küla“ laureaat)
Umbusi küla (JKTK taotleja, JKTK liige, Põltsamaa valla ak)
Võisiku küla (JKÜ ak, JKTK liige, Põltsamaa valla ak)
Vägari küla (JKÜ ak, JKTK liige, Pajusi valla ak)

Külad, kes on koondunud ühe seltsi alla:

Pudivere küla, Sulustvere küla, Kaavere küla, Tõrenurme küla, Neanurme küla, Kaliküla, Lustivere küla – Lustivere Külaseltsi liikmed
Kauru küla, Tõivere küla, Lahavere küla, Tapiku küla – Tapiku Külade Seltsi liikmed
Arisvere küla, Kõrkküla, Väljataguse küla, Sopimetsa küla, Nurga küla – Kutimäe Külaseltsi liikmed
Esku küla, Vitsjärve küla, Räsna küla, Nõmavere küla, Röstla küla, Lebavere küla – Esku Külaseltsi liikmed

PEIPSI PIIRKONNA ASUSTUSÜKSUSED

(MUSTVEE VALD)

Kasepää küla (JKTK taotleja, JKTK liige, Mustvee valla kl)
Kääpa küla (JKÜ ak, JKTK liige, Mustvee valla kl, JAEK parim kü nominent)
Mustvee linn (JKTK taotleja, JKTK liige, Mustvee valla kl, JAEK parim kü nominent)
Raja küla (Mustvee valla kl)
Ruskavere küla (JKTK taotleja)
Tiheda küla (JKTK liige)
Voore küla (Mustvee valla kl, JAEK parim kü nominent)
Võtikvere küla (JKÜ ak, JKTK liige)
Sirguvere küla (aktiivse külaseltsi olemasolu)

(PEIPSIÄÄRE VALD)

Assikvere küla (JKÜ ak, Peipsiääre valla kl, Pala valla ak)
Kodavere küla (Pala valla ak)
Lümati küla (JKTK liige, Pala valla ak)
Nõva küla (Pala valla ak)
Pala küla (JKTK taotleja, Pala valla ak)
Raatvere küla (Pala valla ak)
Tagumaa küla (aktiivse seltsi olemasolu)

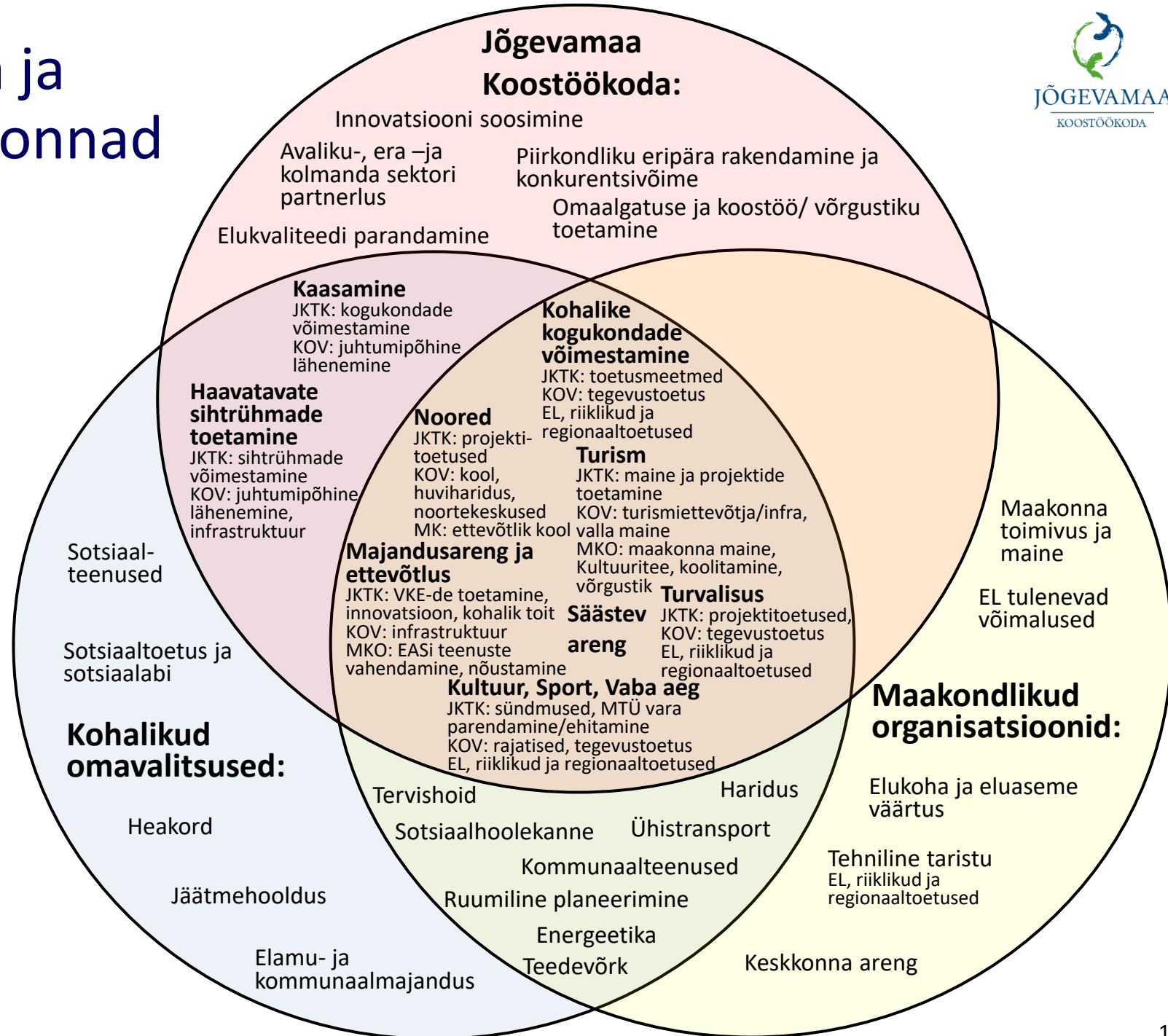
Külad, kes on koondunud ühe seltsi alla:

Assikvere küla. Jõgevamaa „Aasta küla“ laureaat, **Kokanurga küla, Perametsa küla** – Assikvere Haridusseltsi liikmed

JÕGEVAMAA KOOSTÖÖKOJA TOIMIMINE JA KOOSTÖÖ

Jõgevamaa Koostöökoja ja partnerite tegevusvaldkonnad tegevuspiirkonnas

- ✓ Joonis selgitab kolme osapoole - Jõgevamaa Koostöökoja, kohalike omavalitsuste ja maakondlike organisatsioonide tegevuste seotust.
- ✓ Kõigil kolmel on väga suur ühisosa: kohalike kogukondade võimestamine, noored, turism, majandusareng ja ettevõtlus, säästev areng, turvalisus ning kultuur, sport ja vaba aeg.
- ✓ LEADER tegevusrühmal on lisaks omad tegevusvaldkonnad: partnerlus sektorite vahel, innovatsioon, omaalgatuse toetamine, elukvaliteedi parandamine, piirkondliku eripära rakendamine ja omaalgatuse ning koostöö/ võrgustiku toetamine.



Organisatsiooni ülesehitus ja personali tööülesanded

Organisatsiooni ülesehitus

- ✓ Jõgevamaa Koostöökoda asutati 1. märtsil 2006. Asutajaliikmeid oli 68, sh 11 kohalikku omavalitsust: kõik Jõgevamaa vallad ja Mustvee linn.
- ✓ Organisatsiooni kõrgeimaks juhtorganiks on liikmete üldkoosolek. 1. jaanuari 2023 seisuga on ühingul 95 liiget: 5 omavalitsust, 32 ettevõtet ja 58 mittetulundusühingut. Üldkoosolek kinnitab Jõgevamaa Koostöökoja strateegia, toetusmeetmete rakendamise kava, audiitori ning vajadusel vastavad muudatused.
- ✓ 11-liikmelisse juhatusse kuuluvad kolme piirkonna – Vooremaa, Põltsamaa, Peipsi - MTÜde, ettevõtjate ja omavalitsuste, samuti maakondlike organisatsioonide ning Jõgevamaa Kodukandi Ühenduse esindajad. Juhatus jälgib ja suunab Jõgevamaa Koostöökoja tegevuspiirkonna strateegia elluviimist. Juhatusel allub tegevjuht, kes haldab bürood. Büroo kaasab toetusmeetmete taotlusvoorude läbiviimiseks eksperte ning kutsub kokku hindamiskomisjonid. Juhatus kinnitab hindamiskomisjonide poolt moodustatud meetmete taotlusvoorude paremusjärjestused.

Personali tööülesanded

- ✓ Tegevjuht: korraldab organisatsiooni igapäevategemisi, osaleb juhatuse volitusel koostööprojektides tegevusrühma esindajana, osaleb ja koordineerib koostööd teiste Jõgevamaa katusorganisatsioonidega, jälgib tegevusrühma eelarve täitmist, jälgib kokkulepituid tegevusplaanide ja strateegiliste eesmärkide täitmist.
- ✓ Projektijuht-raamatupidaja: nõustab taotlejaid, menetleb laekunud taotlusi, jälgib projektide elluviimist, nõustab kuluaruannete täitmist, juhib Jõgevamaa Koostöökoja poolt algatatud projekte ja kogub seireinfot. Jälgib tegevusrühma eelarve täitmist, korraldab Jõgevamaa Koostöökoja liikmetele ja maaelu edendajatele koolitusi, seminare ja õppereise strateegias olulistel teemadel.
- ✓ Projektijuht-võrgustiku koordinaator: nõustab taotlejaid, menetleb laekunud taotlusi, jälgib projektide elluviimist, nõustab kuluaruannete täitmist, juhib Jõgevamaa Koostöökoja poolt algatatud projekte ja kogub seireinfot. Koordineerib tegevusrühma poolt toetatavaid ettevõtjate võrgustike arendustegevusi.
- ✓ Projektijuht-võrgustiku koordinaator(ESF+): nõustab taotlejaid, menetleb laekunud taotlusi, jälgib projektide elluviimist, juhib oma valdkonna projektide elluviimisel oluliste koostööpartnerite võrgustikku ja kogub seireinfot.

Organisatsiooni toimimine ja kogemus

Jõgevamaa Koostöökoda on tegutsenud järjepidevalt LEADER-tegevusrühmana alates aastast 2006 ja viinud ellu perioodide 2007-2013 ja 2015 – 2023 arengustrateegiad.

2015-2023 perioodi arengustrateegias seatud sihtide saavutamiseks avati kuus toetusmeedet koos alameetmetega, kokku kaheksa meetet. Kaks avatud meetet olid seotud COVID-19 pandeemiast tingitud mõjuga tegelemiseks. Edukalt on läbi viidud hulgaliselt taotlusvoore ning heaks kiidetud ligikaudu 600 projektitaotlust. Programm-perioodil 2015-2023 viidi läbi ka Covid-19 taastekava vahendeid puudutavad taotlusvoorud ja kiideti heaks 37 projektitaotlust.

Jõgevamaa Koostöökoda on osalenud mitmetes koostööprojektides sh rahvusvahelistes nii osaleva- kui ka juhtpartnerina. Rahvusvaheline koostööprojekt „Handicraft“ pälvis äramärgimise Põhja- ja Baltimaade koostööprojektide konkursil.

Lõppeva programm-perioodi eesmärkide täitmiseks oleme kaasanud lisavahendeid PATEE programmist ja PRIA lühikeste tarneahelate meetmest. Mõlema meetme vahendeid on kasutatud kohaliku toidutootjate ja toidupakkujate võrgustiku koostöö tõhustamiseks. Mitmete toetustegevuste tulemusena moodutavad Jõgevamaa kohaliku toiduga seonduvad ettevõtted hästi toimiva tuumiku ja on loonud kaks mittetulundusühingut, millega on saavutanud arvestatava tuntuse nii kohalikul kui ka üle-eestilisel tasandil.

Jõgevamaa Koostöökoda korraldab oma ligi 100-le liikmesorganisatsioonile regulaarselt koolitusi ning õppereise. Oleme oma teemavalikutes lähtunud strateegilistest eesmärkidest, aktuaalsusest ning laiemalt liikmete huvidest. Liikmetega pideva kontakti hoidmine ning nende vajadustele vastavate inspireerivate tegevuste pakkumine on taganud hea omavahelise koostöösuhte ja liikmete jätkuva panustamise Koostöökoja arengusse.

Eelarve ja kogemus finantsjuhtimisel

Eelarve kujunemine

- ✓ Jõgevamaa Koostöökoja eelarve koosneb LEADER meetme administratiiveelarvest (tegevus- ja elavdamiskulud) ja Jõgevamaa Koostöökoja liikmemaksudest. Liikmemaksudest makstakse organisatsiooni toimimiseks vajalikud kulud, projektide omaosalused ja tagatakse organisatsiooni likviidsus, tegutsemisvõimekus ning jätkusuutlikkus. Liikmemaksud moodustavad ca 5% tegevusgrupi tuludest.
- ✓ Projektipõhiseid tegevusi rahastatakse vastavalt projekti iseloomule, omaosalusse panustavad kohalikud omavalitused ja teised organisatsioonid. Perioodil 2023-2027 rakendab Jõgevamaa Koostöökoja Euroopa Sotsiaalfond+ toetust sotsiaalvaldkonna projektide elluviimiseks. Eelarve maht määratakse regionaalministri ja sotsiaalkaitseministri määrustega.
- ✓ Tulenevalt uuel perioodil sõnastatud missioonist, visioonist ja strateegilistest eesmärkidest on Jõgevamaa Koostöökoja valmis taotlema projektitoetusi ka teistest allikatest, nt PRIA sobivatest meetmetest, siseriiklikest toetusmeetmetest, aga ka Euroopa Liidu toetusprogrammide nagu Interreg vms.

Kogemus finantsjuhtimisel

- ✓ Jõgevamaa Koostöökoja LEADER-meetme eelarvet on kasutatud perioodidel 2007-2013 ja 2015-2023 eesmärgipäraselt. Tegevusrühma iga-aastane finantsaruandlus on audiitoritelt saanud positiivse hinnangu. Tegevusrühma meeskonnas töötab projektijuht-raamatupidaja, me ei osta teenust sisse. Tegevusrühm tunneb hästi e-PRIA ja Riigi Tugiteenuste Keskuse e-teenuse keskkonda.
- ✓ LEADER-meetme taotlusvoorud on viidud läbi vastavalt määrusele, EAFRD ja riigieelarve vahendeid on kasutatud sihipäraselt ning toetuse saajad pole pidanud tegema tagasimakseid lähtuvalt taotlusvooru läbiviija eksimustest.

Koostöö teiste organisatsioonidega

Koostöö perioodil 2014-2023

- ✓ Kohaliku toidu valdkonnas loodi Jõgevamaa kohalike toidutootjate ja toidupakkujate (ettevõtjate) võrgustik ning viidi ellu mitmeid ühistegevusi piirkondlike koostööpartneritega. Osaleti kahes kohaliku toidu väärtustamisele suunatud LEADER koostööprojektis "Kohalik toit kättesaadavaks," ja „Kohalik toit on tervislik ja trendikas“. Algatati ühisprojektid „Meie oma toit“ ning „Jõgevamaa toidupärandi tutvustamine“. Lisaks saadi toetust kahele projektile PRIA meetmest 16.4 lühikeste tarneahelate või kohalike turgude kaudu põllumajandustoodete ja toidu turustamisvõimaluste arendamiseks.
- ✓ Jõgevamaa Koostöökoda viis perioodil 2015-2023 Jõgevamaa Arendus- ja Ettevõtluskeskuse partnerina ellu Jõgevamaa PATEE programmi toiduvaldkonna arendamise tegevusi.
- ✓ Energiatõhususe valdkonnas algatati LEADER koostööprojekt „Taastuvenergia lahendused väiketarbijatele“ ja kultuuri valdkonnas ühisprojekt „Kunst avalikus ruumis“. Turismi valdkonnas osaleti mitmes koostööprojektis Peipsi järvefestivali läbiviimiseks ja koostööprojektis „Elu kahe maailma piiril II“. Kogukondade arendamise valdkonnas osaleti LEADER koostööprojekt „Arukate külade arenguprogramm“.
- ✓ Rahvusvahelise koostöö osas osaleti turismi valdkonna koostööprojektis “Kogukondade tugevdamine ja turismi edendamine National Geographic kollaste akendega” („Kollased aknad III“).
- ✓ 2023-2025 on Jõgevamaa kaasatud Eesti ühe pilootpiirkonnana Interreg Baltic Sea projektis BASCIL („*Innovative Solutions for the Rural Food Production Sector to Diversify into Sustainable Culinary Tourism Services*“; Eestist on projekti partnerid Eesti Maaturism ja Eesti Põllumajandus-Kaubanduskoda), mille raames toetatakse piirkonnas uuendusliku agroturismi võrgustiku arendamist.
- ✓ 2023-2025 osaleb Jõgevamaa Koostöökoda assotsieerunud partnerina Interreg Baltic Sea projektis MainPotRe („*Maintenance and scaling up potato growing and consumption heritage in Northern Baltic region to build up resilient communities*“; juhtpartner Läti Põllumajandusressursside ja -ökonoomika instituut), mille eesmärk on innustada väikekasvatajaid kasvatama kohalikke kartulisorte ja populariseerida kartulitoite.

Koostöö perioodil 2024-2027

- ✓ Jätkame koostööd Jõgevamaa Arendus- ja Ettevõtluskeskusega panustades Jõgevamaa mainekava ning kliima- ja energiakava tegevustesse.
- ✓ Perioodil 2023-2027 osaleme koostöö- ja ühisprojektides, mis panustavad kogukondade aktiveerimisele ja ettevõtlusalase koostöö tõhustamisele. Valdakondade fookusteemadeks on arukad külad, agroturism, kohalik toit ning taastuvenergia ja ringmajandus. Esmased läbirääkimised koostööks on toimunud naaber-tegevusrühmadega PAIK, Järva Arengu Partnerid, Tartumaa Arendusselts. Jätkame koostööd Maaelu Teadmuskusega.
- ✓ Rahvusvahelisel tasandil jätkame koostööläbirääkimisi Trasimeno Orvietano tegevusrühmaga Itaalias ringmajanduse valdkonnas.

2015-2023 perioodi strateegiliste eesmärkide täitmine

Üldine hinnang strateegia täitmisele:

- ✓ Jõgevamaa Koostöökoja arengustrateegia perioodi 2015-2023 iseloomustab kahe ühiskonda raputanud ning ettevõtlus- ja koostöökeskkonda oluliselt mõjutanud sündmuse mõju – 2020. aasta kevad-talvel alanud üleilmne koroonapandeemia ning kaks aastat hiljem alanud Venemaa täiemahuline sõda Ukrainas.
- ✓ On selge, et sellise mastaabiga sündmused ja nende mõju kanduvad edasi ka varem tehtud plaanidesse. Mõju võis olla nii negatiivne, nt varem plaanitud tegevuste teostamine osutus uues olukorras võimatuks või keerukaks, tooted või teenused ei olnud enam tarbijatele atraktiivsed või kättesaadavad, või ka positiivne, näiteks seoses silmast-silma koolituste asendamisele virtuaalsete koolitustega on võimalik koolitada planeeritud oluliselt rohkem sihtrühma liikmeid.
- ✓ Ukrainas 2022. aasta talvel alanud täiemahuline sõda muutis taaskord ettevõtluskeskkonda ning tõi endaga kaasa ka muudatuse ühiskonna prioriteetides. Ka see sündmus võis mõjutada ettevõtete ja organisatsioonide võimekust ja valmidust varem planeeritud moel Jõgevamaa ettevõtlus- ja elukeskkonna arendamisel kaasa lüüa.
- ✓ Võttes arvesse arengustrateegia perioodil toimunud olulisi sündmusi ning arvestades ülal kirjeldatud strateegiliste eesmärkide ja meetmete sihttasemetega saavutamist, võib strateegia täitmist hinnata edukaks. Ellu on viidud suurel hulgal Jõgevamaa Koostöökoja tegevuspiirkonna ettevõtlus- ja elukeskkonda ning piirkonna eripärade rakendamist edendavaid projekte. Kaasatud ja koostööle õhutatud tegevuspiirkonna elanikke ja organisatsioone, loodud uusi teenuseid ja töökohti ning toetust saanud ettevõtete käive on kasvanud olulisel määral.

Tuginedes strateegia täitmise seire tulemustele ning 2023. aasta märtsis läbi viidud toetusmeetme tagasisideküsitlusele, tõusetusid järgmised ettepanekud:

- ✓ Senisest suuremat tähelepanu tasub pöörata erinevate osapoolte (kogukonnad, ettevõtted jt) koostöö innustamisele ja toetamisele.
- ✓ Taotlejad ja projektide elluviijad võivad vajada tuge siht- ja sidusrühmade kaasamiseks projektidesse nii taotlemise kui ka projektide rakendamise faasis, samuti võivad nad vajada tuge uuenduslike projektide väljatöötamisel.
- ✓ Toetada väiksema taotluste koostamise kogemusega potentsiaalseid taotlejaid.
- ✓ Muuta taotluse hindamise protsessi läbipaistvamaks ja arusaadavamaks.
- ✓ Taotlustele, mis ei osutunud edukaks, tuleks võimalusel esitada kirjalik tagasiside taotluses esinenud puudujääkide kohta.

STRATEEGIA KOOSTAMISE PROTSESS

Strateegia koostamise protsess ja metoodika, kaasamise kava

Ühisstrateegia koostamisel peeti oluliseks nii huvirühmade kaasamist kui erialaspetsialistide arvamust. Erinevate huvirühmade kaasamine strateegia koostamisel kui ka tegevuste ettevalmistamisel viidi läbi järgmise plaani alusel:

I etapp: ühisstrateegia koostamise kavatsuse avalikustamine.

II etapp: selleks, et jõuda võimalikult paljude inimesteni viidi mais 2022 läbi

✓ ideekorjeseminarid Kuremaal, Pajusis ja Mustvees, et kaasata kõikide piirkondade kogukondi ja ettevõtjaid, et saada laiapõhjalist vajaduspõhist sisendit uue ühisstrateegia koostamiseks.

III etapp:

✓ strateegiaseminaride käigus suvel ja sügise algul 2022 koostati JKTK juhatuse ja liikmete abil ühisstrateegia esmane versioon.

IV etapp:

✓ huvirühmade arutelude käigus täpsustati ja kooskõlastati strateegiadokumenti ning sõnastati küsimused spetsialistidele.

V etapp:

✓ spetsialistide abil küsimustele lahenduste leidmine ja strateegiadokumendi valideerimine;

VI etapp:

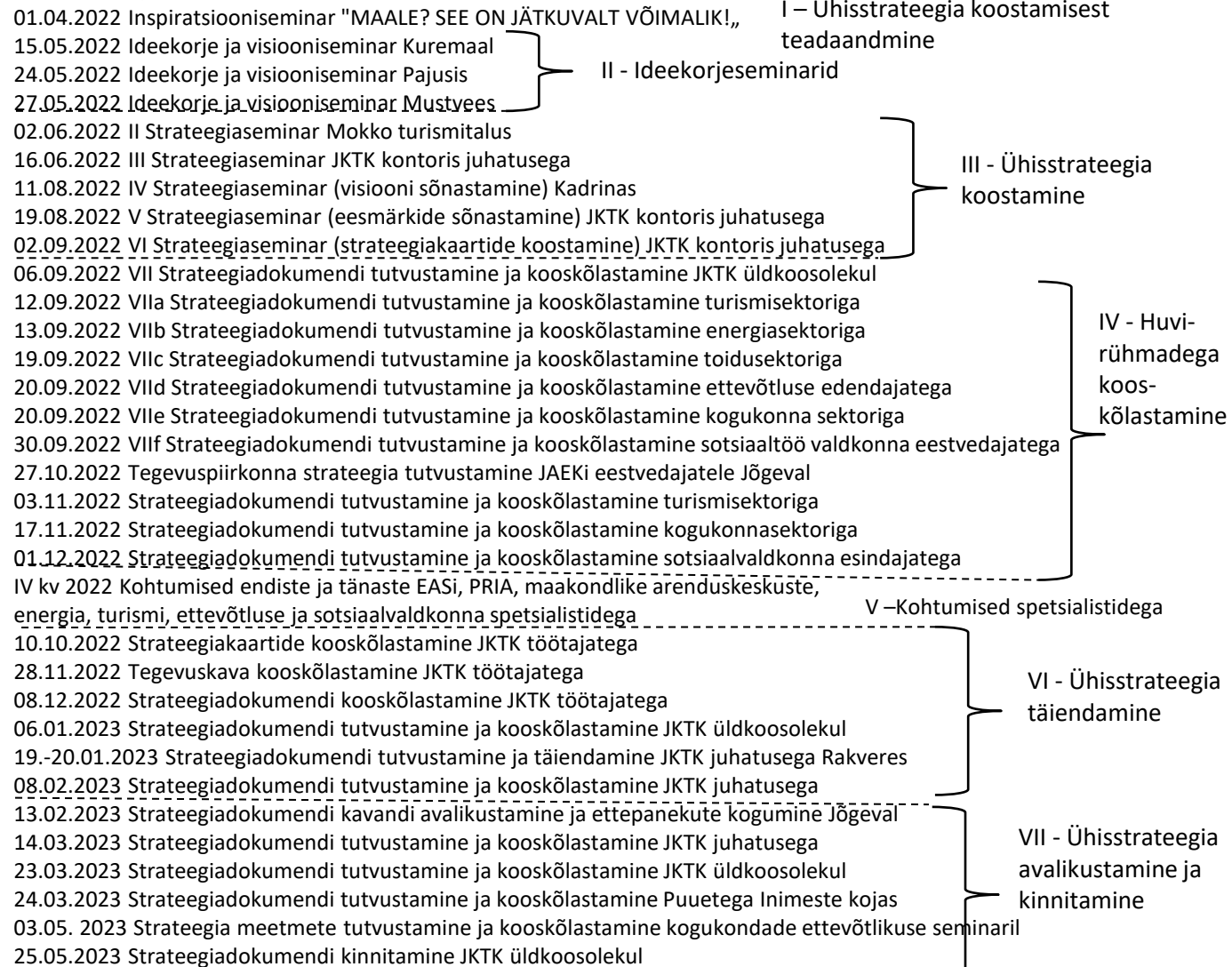
✓ juhatuse ja üldkoosoleku abil strateegiadokumendi ja meetmete täiendamine lähtuvalt huvirühmalt ja spetsialistidelt saadud tagasisidele.

VII etapp:

✓ tegevuspiirkonna elanikele strateegiadokumendi kavandi tutvustamine, vajadusel ettepanekute kogumine ja täiendamine ning ühisstrateegia kinnitamine üldkoosolekul.

Piirkonnapõhistel aruteludel ja strateegiaseminaridel oli võimalus osaleda kõikidel huvilistel. Ürituste reklaamid ilmusid maakondlikus ajalehes, Jõgevamaa Koostöökoja kodulehel ja sotsiaalmeediakanalis.

Kaasamisprotsess:



TEGEVUSPIIRKONNA ANALÜÜS SWOT-MEETODIL

Sisetegurid:

SWOT ANALÜÜS

Peamised strateegilised tegevussuunad:

- kollane - atraktiivsed töökohad
- sinine - turism
- punane - kogukonnad
- lilla - energia säästmine
- roheline - sotsiaalvaldkond (ESF+)

Lühendid piirkonna tähistamiseks:

- Ü – Ühine tegevuspiirkond
- P – Põltsamaa piirkond
- V – Vooremaa piirkond
- M – Mustvee piirkond

Välisegurid:

Võimalused (O)

- (U) Elanike kasvav huvi looduses viibimiseks (loodus-, kultuuri-, vee- ja jahiturism).
- (U) Mahetoodete viljelemine ja suurem kasutamine.
- (U) Tehnoloogia areng ja sellel põhjal e-teenuste arenemine, kvaliteetse ja kiire internetiühenduse levik.
- (V) Vooremaal turismisektor areneb
- (V) Tartu rahvastik kasvab Vooremaa suunal. + atraktiivsed töökohad +kogukond
- (U) EL toetused maaelu ja piirkonna toetuseks. +kogukond
- (U) Maaelu populariseeritakse läbi erinevate ühisprojektide ja ettevõtmiste, kampaania "Maale elama". +kogukond
- (U) Inimesed kolivad linna ja Soome, aga soovivad puhata maal.

Ohud (T)

- (U) Kõrge inflatsioon (20-25%) - energiahindade hüppeline kasv 2-5 korda, tootmisviiside kallinemine, konkurentsivõime langus välisturgudel. + turism + atraktiivsed töökohad
- (U) Projektipõhise kohaliku elu korraldamisel, mis ei taga investeringute pikemaajalist jätkusuutlikkust, projektides omaosaluse tõus.
- (U) KOV-le keskvalitsuse poolt ülesannete lisamine ilma piisavate rahalisteh vahenditeta.
- (U) Kõrge maksukoormus soodustab põrandaalust ettevõtlust.
- (U) Regionaalpoliitika soosib tömbekeskuste arengut, haldusreformi koondab teenused suurematesse keskustesse ja tekitab ebakindlust paikkonna suhtes, koondumine suurtesse keskustesse. +kogukond
- (U) Venemaa sõjaline rünnak Ukrainas. + turism
- (U) Lähenev majanduskasvu pidurdumine/langus. + atraktiivsed töökohad
- (U) COVID-19 järgmine laine.

Tugevus (S) – sh KONKURENTSIEELISED allajoonituna

- (U) Tugev ajaloolis-kultuuriline taust, tuntud külastuskohtad ja vaatamisväärsused ja mitmekesine loodus (voored, rabad, järved, sh Peipsi). Meie tegevuspiirkonnas koos Tartu põhjaosaga leidub kümnekond erinevat vaba aja veetmise võimalust nii noortele kui ka peredele. Tegevuspiirkonnas on võimalik osaleda rohkem kui 20-l erineval üritusel ja toimuvatest üritustest võtab osa ca 100 000 inimest aastas.
- (U) Logistiliselt hea asukoht: heal tasemel teedevõrk - kolm suurt maakonda läbivat maanteed, raudtee - kiire ühendus Tartu ja Tallinnaga. Head tingimused töö- ja elukohaks.
- Kaugus arenevast Tartust on ca 25-50 min (tööl võimalik käia, teenused). + atraktiivsed töökohad
- (U) Olemas lasteaiakohad ja koolid (18 kooli tegevuspiirkonnas) kodu lähedal.
- (U) Viljakas põllumaa – 2021. a 68 446 hektarit kasvupinda.
- (U) Aktiivne külalikumine (ligi 43% asustusüksustest tegeleb aktiivselt kogukonnaliikumisega) ja tihhe koostöö kodanikuühendustega.
- (U) Mitmekülgset sportimisvõimalused - terviserajad, ujula, maakonnas oli 2021. 50 spordiklubi. +kogukond
- (U) Palju väikesteid ettevõtteid (Maksu- ja Tolliameti andmete 2019. a seisuga oli maakonnas registreeritud 1887 ettevõtet ja Statistikaameti andmetel 2298 ettevõtet).
- (U) Suurtootjad pikendavad tooteahelaid kohapeal väärindamise kaudu.
- (U) JTKI-l on ligipääs parimate EL LEADER tegevusühmade praktikate info kohta.
- (V) Tõstetava põhjaja ujula väikelastele Palamuse lasteaias.
- (V) Maaelu Teadmiskeskus (endine Eesti Taimekasvatuse Instituut).
- (P) Ehitusmaavarade kaevanduste olemasolu piirkonnas.
- (P) Gaasitrassi olemasolu.
- (P) Isoleomulike ettevõtluse: Põltsamaal on suured puidutöötlemisettevõtted (Puitprofiil, Palmako), metsataimekasvatavad (erametsadele).
- (M) Olemasolev kompetents ettevõtluses: puidutöötlemine, kalapüük ja töötus, köögivilja, metalli töötlemine.
- (M) Omanäoline ja mitmekesine kultuur (vanausulised, Kodavere murrak, Peipsi sibul).

SO strateegia (Kuidas sisemiste tugevuste abil väliseid võimalusi ära kasutada?)

Atraktiivsed töökohad:

- **S5,8,12,13/O3,6** Teadustegevuse mahu suurendamise edendamine tegevuspiirkonnas eri haridus- ja teadusasutuste abil: Luua (metsandus), METK (põllumajandus), Maaülikool (põllu- ja maamajandus), Polli (aiandus), Tartu Ülikool (kogukonnad), Järva, Olustvere, Tartu, Viljandi kutsehariduskeskused.
- **S5/O2:** Soodustada mahe ja väikeettevõtete tekkimist – OTT-i võrgustike laiendamine.
- **2,5,8,9,14,15,16/O6** Nišiettevõtluse arendamine (nišiettevõtlus - palgatoõ kõrgvalt ettevõtte käivitamine, millel on potentsiaal töökohade loomiseks), maettevõtluse mitmekesistamine ja ettevõtete toetamine reaalsest vajadusest lähtuvalt, et tekiks juurde atraktiivseid töökohti.
- **S10/O6** Erinevate toetusmeetmete koostmõjul on võimalus valdkondi võimestada Euroopa parimate LEADER tegevusühmade edulugude abil. +kogukond, +turism

Turism:

- **S17/O4,7:** Piirkonna eripära parem kasutamine - kasutada turunduslugusid ja legende.
- **S8,16/O5** Ettevõtjate koostöövõrgustike tekitamine (nt kohalik toit, käsitöö, turism maakonnajärgel, ümarlaad, ühistegevus Peipsi piirkonnas jne). + atraktiivsed töökohad

Energia säästmine:

- **S6,8/O3** Autonoomsete elektrilahenduste võimekuse suurendamine tegevuspiirkonnas.

ST strateegia (Kuidas sisemiste tugevuste abil väliseid ohte vältida?)

Kogukonnad:

- **S2,3,8/T3,5** Edendada kokkulepped eri sideteenuste arendamise kohta piirkonnades (kiire internetiühendus, stabiilse elektrisüsteemi ja telefoniseadmine, mis võimaldaks ettevõtluse arengut ja kaugtöökohade arengut tegevuspiirkonnas). Kasutada piiratud ressursse efektiivsemalt. + atraktiivsed töökohad
- **S1/T5** Piirkonna teadlik avaliku ruumi arendamine. +turism
- **S17/T2,5** Eri rahvuste ja kultuuride keelekasutamise ja kultuuride püsimine tulevikus, eri rahvusgruppide kaasamine.

Atraktiivsed töökohad:

- **S17/T2,4,5** Peipsiäärsete põllutraditsioonide elushoidmine (kurk, muu köögivilja). Ühistegevuse soodustamine konkreetses tootjate nišis (sibulakasvatavad) - jätkusuutlikkuse ja konkurentsivõime tagamine.

Turism:

- **S1/T8** Looduslike ja vabaõhu külastuskohtade kasutamise edendamine – võimalus kaasa aidata elanikkonna vaimse tervise säilitamisele/parandamiseks. +kogukond

Nõrkused (W) Pingeara olulisematest nõrkustest vähem olulistemaks

- (U) Elanike arvu pidev vähenemine kiirusega 1-1,2 % aastas ning see trend jätkub; kiireim kahanemine on toimumas vanuserühmas 20-29 aastat; oleme peale Ida-Virumaad teisel kohal kahanemise kiiruses.
- (U) Töökohade jätkuv vähenemine; perioodil 1989-2000 kaotasime ca 20 000-st töökohast pooled (maapiirkonnas ca 70-80%, Mustvees ca 59%, Jõgeval 36% ja Põltsamaal 35%); töökohade arvu taastumine jäi sajandi algul ära ning viimasel viiel aastal majanduskasvu perioodil saab tähele panna uut töökohade arvu vähenemise trendi.
- (U) Tööjõu kahanemine toimub veelgi kiiremas tempos, kui töökohade kahanemine; registreeritud töötuid vabadele töökohadele on vähe (3 inimest ühe vaba töökoha kohta) - oleme selle näitaja poolest peale Hiiumaad teisel kohal.
- (U) Meil on tasuvate töökohade puudus; palgatõõtaja kui keskmine brutotulu on tagant poolt neljas võrreldes teiste maakondadega. Lisaks tõusis maakonna suhtelise vaesuse määr 2021. aastal võrreldes 2020. aastaga 5,7%; kogu Eestis tõusis 2,2%.
- (U) Kvalifitseeritud tööjõu puudus; 75% töötutest kuulub riskirühma, 48% töötutest on erialase hariduseta. Jõgeva maakonnas on kõrgharitud inimeste osakaal madal (ca 15%); Eesti lõikes oleme tagantpoolt kolmandal kohal ning ainsa maakonnana on see trend mitte kasvav Eesti teiste maakondadega võrreldes (sh doktorite ja magistriharidusega inimeste arv on kahanema trendiga).
- (U) Jõgeva maakonna majutuskohtade täitumus on üks Eesti madalaimad (ca 15-19%); Eesti lõikes oleme selle tulemusega tagantpoolt neljandal kohal. Seda teemat võimendab olukord, et meil on naabermaakondadega võrreldes kõige vähem ööbimiskohti koos Järva maakonnaga; Peipsi piirkonnas liigub palju turiste, kes ei ööbi kohapeal; Piirkonnas puudub kompleksne turismitooted ja strateegia, vähe erinevaid tegevusi, mis hoiaks külastajat pikemat kinni ja soosiks korduvkülastusi.
- (U) Maakonnas on eakate ja puuetega inimeste keskmisest suurem osakaal ja suur abivajajate arv; Eakate osatähtsus on 25%; Jõgeva maakonnas on puuetega inimeste osakaal kogu elanikkonnast Eesti kõrgemate seas (18% 2022. aasta 1. jaanuari seisuga). Kõrgem on puuetega inimeste osakaal vaid Põlva ja Võru maakondades (vastavalt 21% ja 19%). Õnneks on puuetega inimeste suhtarv viimasel neljal aastal 5% võrra langenud.
- (U) Kitsaskohad noortega (noored ei jää kodukoha gümnaasiumisse, 18-26-aastane noor on kaasamata, laste vähesus, vähe noori õpetajaid, arvutipargi ja internetiühenduse vähesus/puudulikkus). Maakonna noored hindavad oma võimaluste piisavust vaba aja veetmiseks keskmiselt 60 punktiga 100-st. Võrreldes 2018. aastaga, on märgatavalt vähenenud 20-24- ja 25-29-aastaste arv Jõgevamaal.
- (U) Rahvastiku tihedus on tegevuspiirkonnas hõre ja on koondunud suurematesse keskustesse.
- (U) Üüripindade puudus nii eluasemeks kui ettevõtlusega tegelemiseks. Kõrged asustatamuse näitajad korterelamute lõikes on suurimad Viljandimaal ja Jõgevamaal. + atraktiivsed töökohad
- (U) Inimesed pole teenustega rahul. Kõigi nelja valla elanikud on hinnanud oma elukeskkonda Eesti keskmisest madalamalt. Tegevuspiirkonnas hinnatakse madalamalt liikuvuse, avaliku ruumi ning KOV-iga seotud teemaplokke, keskmiselt 53 punkti 100-st.
- (U) Valla tulubaas ei võimalda vajalike investeringute rahastamist
- (U) Puudub ühtne strateegiline kontseptsioon piirkonnas ja ühinemisiärgne „meie“ tunne on madal. + atraktiivsed töökohad
- (U) Tööstusalade ja ettevõtlusinkubaatorite puudumine, ettevõtluseks sobivat vaba äri- ja tootmismaad on vähe.
- (U) Hiisõhtutel vaba aja tegevuste puudumine. + turism
- (V) Vee- ja kanalisatsiooni teenuse hind on piirkonniti kõrge.
- (P) Energiatõhusamate tehnoloogiate kasutusele võtmine kulukate investeeringute ja vähese tarbijate hulga tõttu majanduslikult ebaotstarbekas.
- (P) Alafinantseerimine, objektide (nt Põltsamaa linnus ja kirik, Kuningamäe puhkeala, jõed, mõisad jne) areng takistatud ja linnuse seisukord väga halb.
- (M) Omanäolise kultuuri (vanausulised, köögiviljakasvatuse) järjepidevuse hääbumine.
- (M) Vähenenud ürituste (kultuur, sport jne) korraldamisega.
- (M) Peipsi järvel puudub veeturism - kasutamata potentsiaal.
- (M) Kutsehariduse võimaluste puudumine piirkonnas - 2021. a oli üks kutsehariduslikku õpet võimaldav õppeasutus maakonnas.
- Jõgeva valla hoolduskorusega inimesed vajavad täiendavat abi. 70%-l hooldajatest esineb probleeme töölkäimisega, kuna hooldatav vajab pidevat järelevalvet.
- (U) Ligi 40% elanikest on meie tegevuspiirkonnas äärmiselt madal.

WO strateegia (Kuidas sisemiste nõrkuste ületamiseks ära kasutada väliseid võimalusi?)

Turism:

- **W6/O6** Talv kui suursündmuse edendamine – pakkuda paindlik meede madalhooja ürituste korraldamiseks oktoobrist aprillini. Korraldada madalhooja ürituste õnnestumiseks ajurünnakud, et suurendada koostööprojekte selles valdkonnas.
- **W6/O1,6** Kultuuripärandi, sh mõisate arendamine.
- **W13,6/O7** Edendada turundust ja ühist mainekujundust sihtgruppide põhisel (sh rahvusvaheliselt). + atraktiivsed töökohad, +kogukond

Atraktiivsed töökohad:

- **W2,4,5,8,12,13,14,17, /O3,6** Edendada koostööd teadusasutustega.
- **W12,15/O3,6,7,8** Kiire interneti leviku edendamine väikeasuladesse. +kogukond

Energia säästmine:

- **W17/O2** Mahetoit koolidesse ja lasteaiadesse.

Koostöö ja võrgustikud:

- **W13/O6,7** Maakonnajärgse koostöö arendamine kõikides LEADERi fookuses olevates valdkondades.
- **W13/O4,6,7** Eri teemadel valdkondlike võrgustike loomise toetamine, sotsiaalse kuuluvustunde suurendamine. +turism, + atraktiivsed töökohad, +kogukond

WT strateegia (Kuidas vähendada sisemisi nõrkusi ja samas vältida väliseid ohtusid?)

Kogukonnad:

- **W17/T5** – Kogukondlike vajaduste esiletõstmise elanike arvu suurendamiseks, ettepanekute esitamine olukorra parandamiseks.
- **W8/T5** Noortele suunatud turundus, et neil tekiks huvi ja vajadus jääda piirkonda elama ja tegutsema. Noorte initsiatiivi toetamine, stipendiumide, töö- ja praktikakohtade organiseerimine. Kodukoha tunde suurendamine, et noorele jääks positiivne mälestus ja nad tuleksid tagasi tegevuspiirkonda elama.

Sotsiaalvaldkond (ESF+):

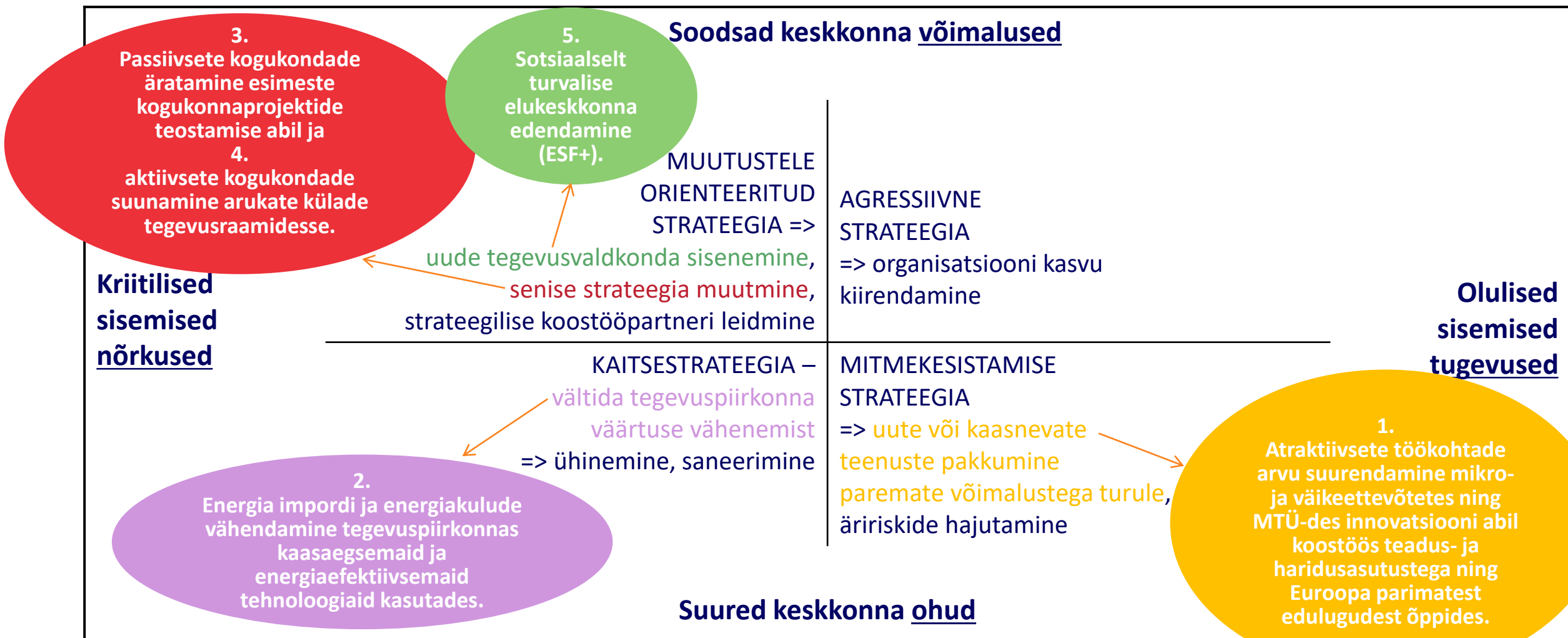
- **W7,23,24/T3** ESF+ valdkond: Kogukonnapõhiste sotsiaalhoolekandeteenuste edendamine nii eakatele kui ka väikelaste vanematele (n lastehoid, tegevused beebidele). Pakkuda eakate päevahoidu ja muid teenuseid täna olemasolevates ruumides (külaseltsi, kultuurimaja, lasteaias, noortekeskuste ja muud ruumid). +kogukond

Energia säästmine:

- **W10,17/T1,3** Olemasolevate hoonete remondi toetamine, materjali taaskasutamise ja renoveerimise soodustamine. Abi pakkimine elamispinna välisvõrreks korda tegemiseks. Võimalikud meetmed: investeerimistoetus, laen, nõustamine. Kolemajade renoveerimise või lammutamise edendamine. Võimalusel olla toeks elamufondi suurendamisel.

SWOT analüüsi põhijäreldused:

Jõgevamaa Koostöökoda keskendub peamiselt neljale tegevusvaldkonnale, kus ta rakendab viit strateegiat. JKTK ei keskendu turismi arendamisele eraldi, vaid seda edendatakse läbi teiste meetmete.



Kuidas konkurentsieeliseid säilitada?

Aidata kaasa teadus- ja kompetentsikeskuste, Maaelu Teadmuskuse ja Luua Metsanduskooli, avalikkusele nähtavuse suurendamisele tegevuspiirkonnas.

Kuidas konkurentsieeliseid juurde saada?

1. Maaelu Teadmuskuse ja Luua Metsanduskooli abil püüda tekitada konkurentsieelised piirkonna ettevõtetele.
2. Tutvustada Euroopa edukamaid LEADER tegevusrühmade projekte tegevuspiirkonnas.

SISE- JA VÄLISKESKKONNA ANALÜÜSIDE PEAMISED JÄRELDUSED

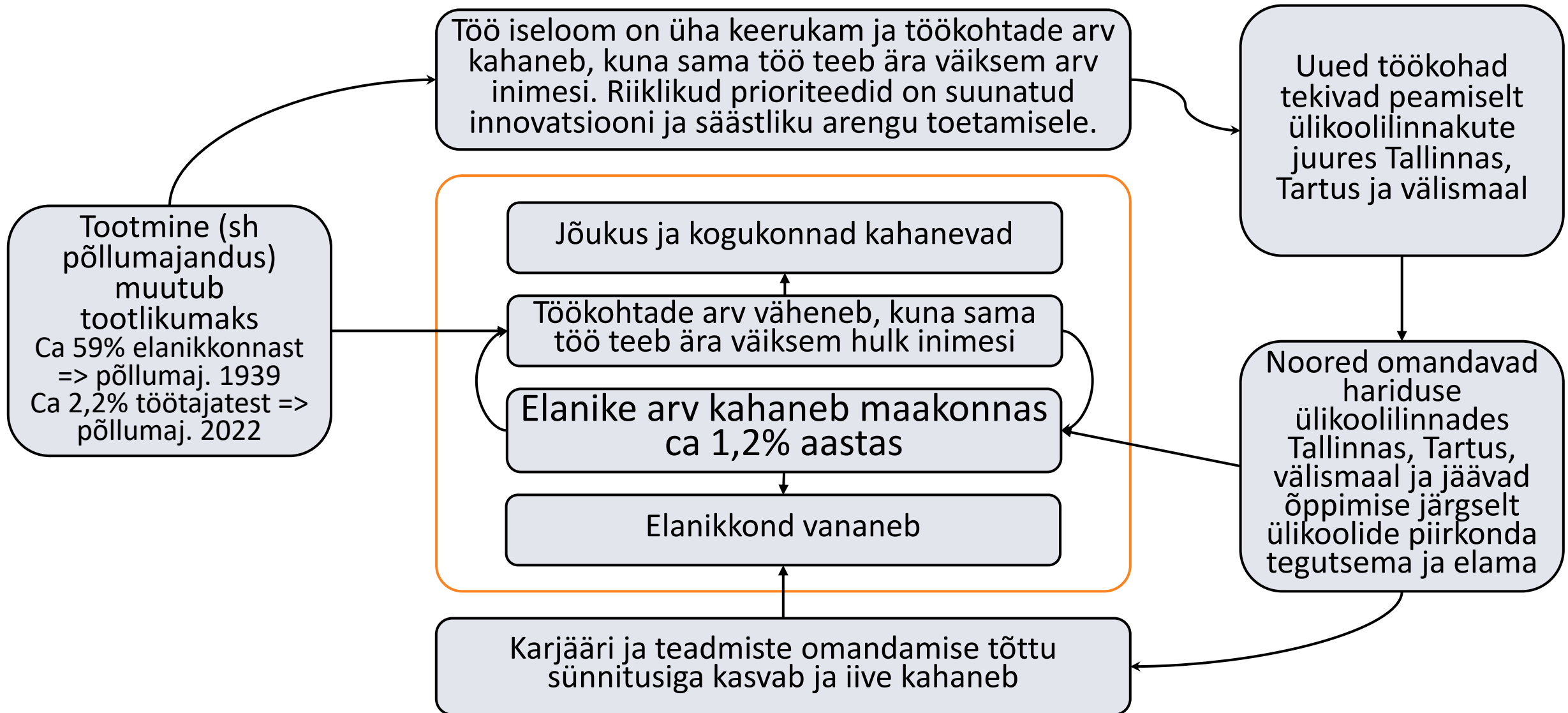
Sise- ja väliskeskonna analüüside peamised järeldused

- ✓ Elanike ja töökohtade arv kahaneb ning noored leiavad rakendust ülikoolilinnades.
- ✓ Tootmine (sh põllumajandus) muutub tootlikumaks. 30 aastaga on põllumajandusega seonduvas sektoris töökohtade arv vähenenud ligi 90%.
- ✓ Töö iseloom on üha keerukam ja töökohtade arv kahaneb, kuna sama töö teeb ära väiksem arv inimesi. Riiklikud prioriteedid on suunatud innovatsiooni ja säästliku arengu toetamisele. Jõgeva maakonnas on töökohtade arv viimase 30 aastaga vähenenud ca 49%. Tööjõu hulk kahaneb kiiremini kui tööga hõivatute hulk. Lisaks on Eesti Töötukassa andmatel Jõgeva maakonna töötud madala kvalifikatsiooniga ja 75% töötutest kuulub riskirühma. Jõgeva maakonnas on kõrgharitud inimeste osakaal madal, Eesti lõikes tagantpoolt kolmandal kohal ning ainsa maakonnana ei näita kasvutrendi.
- ✓ Uued töökohad tekivad peamiselt ülikoolilinnakute juures Tallinnas, Tartus ja välismaal. Noored omandavad hariduse ülikoolilinnades ja jäävad õppimise järgselt ülikoolide piirkonda tegutsema ja elama. Lisaks atraktiivsetele töökohtadele on linnades ka rohkem võimalusi. 2020. aastal läbiviidud elukeskkonna rahulolu uuringust tuli välja, et tegevuspiirkonna elanikud hindavad meie elukeskkonda keskmisest madalamalt. Kõige madalamalt hinnatakse liikuvuse, avaliku ruumi ning KOV-iga seotud teemasid.
- ✓ Karjääri ja teadmiste omandamise tõttu sünnitusiga kasvab ja iive kahaneb, elanikkond vananeb. Jõgevamaa rahvastikupüramiid kirjeldab vananevat rahvastikku, kus eakate osatähtsus rahvastikus on suur ja laste (0-14-aastaste) osatähtsus madal.
- ✓ Jõukus ja rahvahulk sh kogukonnad kahanevad. Jõgeva maakonna rahvaarv on viimase kümne aasta jooksul vähenenud 7,5% võrra, suurem negatiivne rahvaarvu muutus on toimunud vaid Ida-Viru maakonnas, kus rahvaarv on vähenenud 8,7% võrra. Jõgeva maakonna brutotulu palgatöötaja kohta on võrreldes teiste maakondadega tagantpoolt neljandal kohal.
- ✓ Elanike arv maakonnas kahaneb ca 1,2% aastas.

Vaata ka järgmisel slaidil toodud selgitavat joonist.

Sise- ja väliskeskkonna analüüside peamised järeldused

Elanike ja töökohtade arv kahaneb ning noored leiavad rakendust ülikoolilinnades



STRATEEGILISED EESMÄRGID 2023-2027

Visioon ja strateegilised eesmärgid

JÕUKAS JÕGEVAMAA PAKUB MITMEKÜLGSET ENESETEOSTUST JA SOTSIAALSELT TURVALIST ELUKESKKONDA

Jõukas – rõõm elamisest

1. Atraktiivsete töökohtade arvu suurendamine mikro- ja väikeettevõtetes.
2. Energia impordi ja energiakulude vähendamine.

Jõgevamaa – Jõgevamaa Koostöökoja tegevuspiirkond

Mitmekülgne eneseteostus

3. Tänastes passiivsetes kogukondades (asustusüksuses ei tegutse aktiivset MTÜ-d ning puuduvad kogukondlikud tegevused) aktiivsuse suurendamine.
4. Pakkuda tänastele aktiivsetele kogukondadele võimalust suunduda arukate külade tegevusraamidesse (“arukatele küladele kiirendi”), et nad saavutaksid endale püstitatud olulisi mõjueesmärke.

Sotsiaalselt turvaline elukeskkond

5. Aidata kaasa Euroopa Sotsiaalfond+ (ESF+) erieesmärkide saavutamisele:
 - pikaajalise hoolduse teenuste kättesaadavuse ja kvaliteedi parandamine ning hoolduskoormuse leevendamine;
 - inimväärikuse tagamine, sh vaesuse vähendamine ja sotsiaalse kaasatuse suurendamine.

Tulemus / mõju(d): eesmärk

- ✓ Suurendame atraktiivsete töökohtade arvu mikro- ja väikeettevõtetes.
- ✓ Vähendame energia impordi ja energiakulusid tegevuspiirkonna ettevõtetel ning kogukondadel.

Taotleja: eesmärk

- ✓ Julgustame vähemalt 20% tänaseid passiivseid asustusüksusi (25 asustusüksust) alustama kogukondliku tegevusega (nt kultuuriselt, külaselts, vabatahtlikud päästjad, huviselts jt). Aktiivsetes kogukondades on elanike arvu langus madalam võrreldes nendega, kus kogukonnategevust ei toimu.
- ✓ Julgustame vähemalt 34% tänaseid aktiivseid kogukondi (30 asustusüksust) rakendama aruka küla strateegilise juhtimise lähenemist ning saavutama mõjueesmärke. Arukate küla meetodika rakendamisega tegelevates asustusüksustes on elanike arvu langus madalam võrreldes nende aktiivsete asustusüksustega, kus arukate külade lähenemist ei rakendata.

Tegevused: eesmärk

- ✓ Jõgevamaa Koostöökoja poolt pakutavad toetusmeetmed töötavad tõhusalt ja aitavad kaasa mõjueesmärkide saavutamisele.

Õppimine ja areng (planeerimine ja ehitamine): eesmärk

- ✓ Oleme kursis EL riikide mõjusamate LEADER projektide sisu ja tulemustega ning piirkonna ettevõtetele ja kogukondadele tutvustatakse kohalikke ning rahvusvahelisi edulugusid inspiratsiooni saamiseks.

Missioon

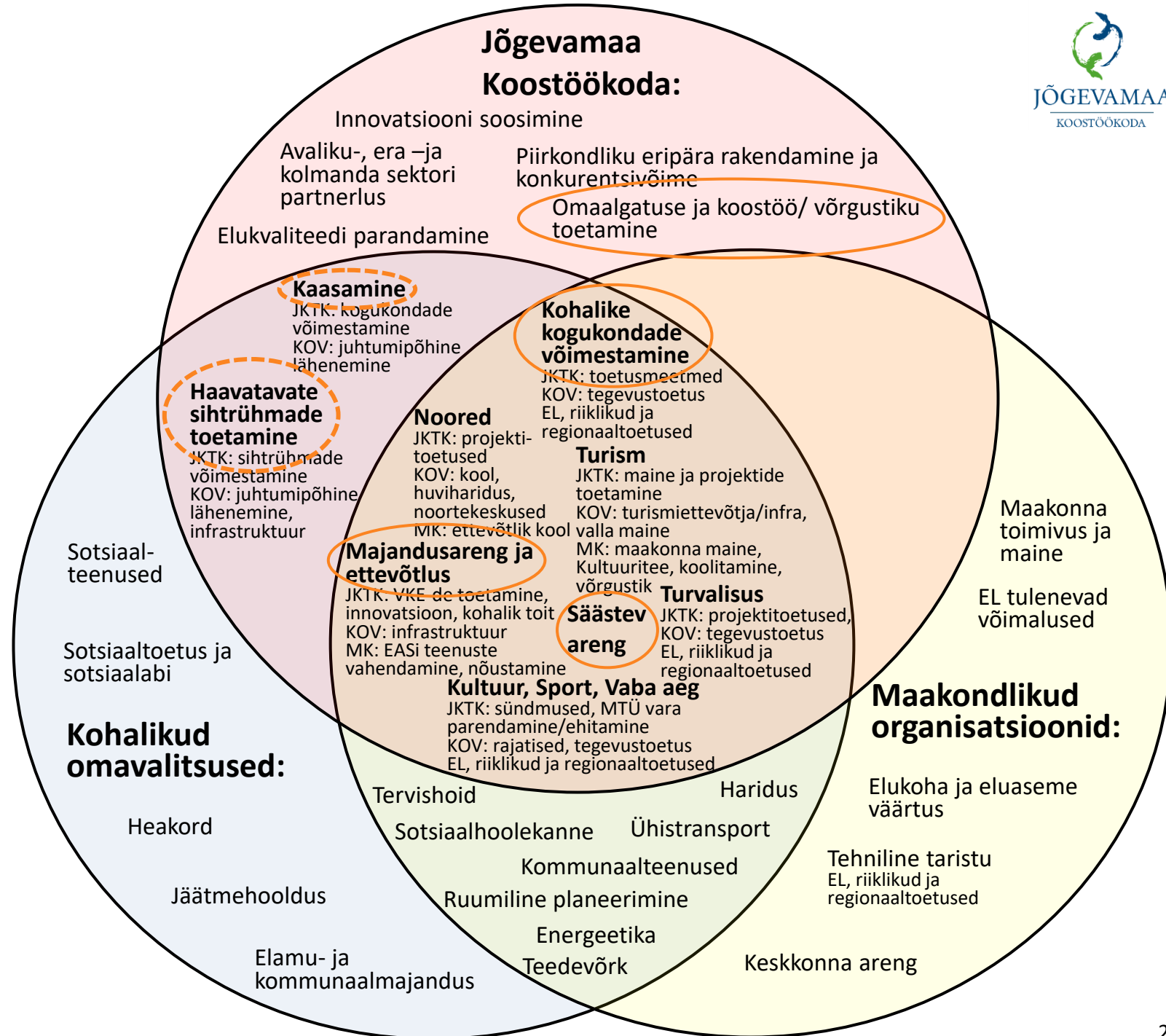
Jõgevamaa Koostöökoda aitab suurendada tegevuspiirkonna mikro- ja väikeettevõtete, kogukondade ja mittetulundusühingute finantsvõimekust.

Jõgevamaa Koostöökoda algatab, edendab ning motiveerib olulistel teemadel koostööd, vahendab finantstoetusi ja siseriiklikul ning rahvusvahelisel tasemel parimaid praktikaid infotundide, seminaride, koolituste ja õppereiside abil.

Jõgevamaa Koostöökoda keskendub missiooni täitmisel järgmistele tegevusvaldkondadele:

- ✓ Majandusareng ja ettevõtlus;
- ✓ Säästev areng;
- ✓ Kohalike kogukondade võimestamine;
- ✓ Kaasamine;
- ✓ Haavatavate sihtrühmade toetamine;
- ✓ Omaalgatuse ja koostöö/ võrgustiku toetamine.

- - Mõjuesmärkide saavutamine on prioriteet;
- - abistava tegevuse osutamine, mõjuesmärgid puuduvad.



Visioonist lähtuvalt on LEADER toetusmeetmed suunatud kogukondade võimendamisele, et saavutada järgmine arengutasand

Toetusmeetmed aitavad saavutada kõrgemat arengutaset kogukonnaelu edendamisel

Arukad külad on maapiirkondade kogukonnad, mis töötavad välja nutikaid lahendusi, et tulla toime väljakutsetega oma kohalikus kontekstis. Nad tuginevad olemasolevatele kohalikele tugevustele ja võimalustele, et tagada oma piirkonna jätkusuutlik areng.

Arukad kogukonnad

Kogukond ja kogukondlik tegevus on mõne kindla piir- või paikkonna inimeste organiseeritud või organiseerimata kujul juhindatud või elluviidavad tegevused, mille eesmärgiks on seotud piirkonna arendamine või kogukonna enda kohalike teenuste osutamine.

Aktiivsed kogukonnad
(91 asustusüksust)

Kogukonnas kogukonnaelu praktiliselt puudub.

Passiivsed kogukonnad
(122 asustusüksust)

Kogukondade arengutasemete defineerimiseks kasutame arengufaaside kontseptsiooni, kus iga faasi toetatakse asjakohaste tegevustega

Arengufaas:

Tunnused:

Arengufaasi toetavad tegevused:

4. faas: „**KESTLIK KÜLA**“
ehk „**ARUKAS KÜLA**“

- ✓ eestvedamine on jagatud;
- ✓ arengule lähenetakse strateegiliselt, uuenduslikult, ambitsioonikalt;
- ✓ finantsiliselt ollakse sõltumatu;
- ✓ valla jaoks ollakse võrdne ja väärtuslik partner.

KAASA MENTORINA ehk
ÕPI ÕPETAMISE KAUDU

Aktiivsed kogukonnad (91 asustusüksust)

3. faas:
„**ORGANISEERUNUD KÜLA**“

- ✓ olemas on selge mandaadiga eestvedaja(d) ja kogukonda esindav juriidiline isik;
- ✓ sõnastatud on kogukonna ühishuvi ja arengueesmärgid;
- ✓ olemas on projektide elluviimise kogemus;
- ✓ kogukond on valmis dialoogiks partneritega.

ÕPETA ARENGUT PLANEERIMA

2. faas: „**ENNAST
MÄÄRATLEV KÜLA**“

- ✓ esile on kerkinud kogukonna jaoks baasiline probleem, mis vajab lahendamist;
- ✓ olemas on eestvedaja(d), kelle tegevusest ollakse sõltuvad;
- ✓ kogukond tegeleb identiteedi ja/või traditsioonide loomisega.

ÕPETA KAASAMA JA EESMÄRGISTAMA

Passiivsed kogukonnad (122 asustusüksust)

1. faas: „**ÄRKAV KÜLA**“

- ✓ olemas on vähemalt üks aktiivne huviline, kes vähemalt korra on kogukonda kokku kutsunud;
- ✓ toimunud on üksikuid kohtumisi või tegevusi, kuid puudub traditsioon;
- ✓ ühishuvid on määratlemata.

TOETA EESTVEDAJAT

0 faas: „**VALGE LAIK**“

- ✓ puuduvad aktiivsed ühisest tegevusest huvitatud elanikud;
- ✓ puudub vajadus või huvi teiste külaelanikega suhtlemiseks;
- ✓ probleeme lahendatakse individuaalselt.

UURI

STRATEEGIA RAKENDAMINE

	(Kriitiliste) edutegurite põhjus-tagajärg seosed	Strateegilised eesmärgid	Möödik	Sihtväärtus							Vastu-tajad	Parendustegevused sihtväärtuste saavutamiseks
				2023	2024	2025	2026	2027	2028	2029		
Mõju/finantsid	<p>Tänu Koostöökoja tegevusele on töökohtade arvu langus maakonnas peatunud</p> <p>Piirkonda tekib stabiilselt juurde keskmise ja keskmisest palgast kõrgema tasuga töökohti</p>	Atraktiivsete töökohtade arvu suurendamine mikro- ja väikeettevõtetes.	Lisandunud uute töökohtade arv aastas, kus töötasu on suurem kui maakonna keskmine		8*	12	16	20			JKTK	
			R37 Täistööajale taandatud uute töökohtade arv		10*	15	20	25				
Taotlejad	<p>Ettevõtlikud inimesed teavad meie ning naabermaakondades, et siinses piirkonnas toetatakse mikro- ja väikeettevõtete ning MTÜ-de projekte, mille tulemusena luuakse püsiv töökoht maakonna keskmisest suurema palgaga</p>	Maakonna 1500 majanduslikult aktiivset ettevõtet ning teised ettevõtlikud elanikud on teadlikud JKTK toetusmeetmetest atraktiivsete töökohtade loomise abistamiseks	Ettevõtjate arv, kes tunnevad JKTK toetusmeetmete vastu huvi ja osalevad infotundides ja konsultatsioonides		75*	100	125	150			JKTK	Teavitustöö tegevuspiirkonna ettevõtetele ja teistele maakonna ettevõtlikele inimestele
			Taotluste arv, mis sisaldavad vähemalt ühe atraktiivse töökohta loomist		30*	60	90	120			JKTK	
			R39 Toetust saanud ettevõtete arv		10*	15	20	25				
Juhitiskvaliteet	<p>Koostöökoja tunnustus tõstab ettevõtjates huvi atraktiivseid töökohti luua</p> <p>Koostöökojal on kompetents disainida ettevõtete toetusmeetmeid</p>	<p>Leida üles ja tunnustada projekte, mille käigus loodi uusi ja atraktiivseid töökohti</p> <p>Jõgeva Koostöökoja poolt pakutavad toetusmeetmed töötavad tõhusalt</p> <p>Meil alustab tööd tegevuspiirkonnas ettevõtete võrgustik, kus eesmärgiks on koos kasvada ja areneda</p>	Tunnustust väärivate projekti arv (loodi min 1 atraktiivne töökoht)			x	x	x			JKTK	Hinnatakse igal aastal ja valitakse parimad
			Ühe atraktiivse töökohta loomise toetuse keskmine maksumus		7500	7500	7500	7500			JKTK	Investeeringutoetused asenduvad rohkem mentorluse, koolituste ja õppereisidega
			Tegevuspiirkonnas käivitunud uute ettevõtete võrgustike arv				1*	2	2			JKTK
Õppimine ja areng	<p>Koostöökojas on teadmised ja oskused ettevõtete arendamiseks, kellel on kasvupotentsiaal ja suunata nad koostöös kasumlikumalt tööle</p> <p>Koostöökojal on teadmised, millistes Eesti ja Euroopa piirkondades ning kuidas on suudetud atraktiivseid töökohti luua mikro- ja väikeettevõtetesse</p>	<p>Oleme kursis EL riikide mõjusamate LEADERprojektide sisu ja tulemustega ja piirkonna ettevõtetele tutvustatakse kohalikke ja rahvusvahelisi edulugusid inspiratsiooni saamiseks</p>	Õppereiside arv eri ettevõtlusvaldkondade võrgustikele, kus on olemas laienemispotentsiaal		2*	3	4	5			JKTK	Korraldada atraktiivsed ja õpetlikud õppereisid ettevõtlusvõrgustike juhtidele ja aktiivsematele liikmetele
			Õppereisil osalenute arv aastas		40*	60	80	100			JKTK	Korraldada atraktiivsed ja õpetlikud õppereisid arenemispotentsiaaliga ettevõtete eestvedajatele, kellel on võrgustiku eestvedamise potentsiaal

MEEDE 1: Ettevõtluse arengu meetme jaotus ja kirjeldus

Nimetus	Stardiabi ja arengutoetus töökohtade loomiseks	Mentori, õppereisi, koolituse ja koostöö arendamise toetus
Rakendamise vajadus	Tegevuspiirkonnas on töökohtade arv langeva trendiga ning atraktiivseid töökohti on vähe.	Ettevõtjatel on vähe ressursse ning teadmisi parimate praktikate kättesaamiseks. Koostöö ettevõtjate vahel ei ole aktiivne.
Eesmärk	Atraktiivsete (tegevusala lõikes maakonna keskmisest suurem töötasu) töökohtade arvu suurendamine mikro- ja väikeettevõtetes innovaatiliste investimisprojektide ja alustava ettevõtja toetamise abil.	... ressursside jagamise, ühise turunduse, tootarenduse, ettevõtjate inspireerimise ning külastajate meelitamise abil piirkonda madalhooajal.
Toetavad tegevused	Meetmest toetatakse järgmisi tegevusi: <ul style="list-style-type: none"> • ettevõtlusega alustamise toetus maapiirkonnas mittepõllumajanduslikuks tegevuseks; • projekti elluviimiseks vajaliku materiaalse põhivara soetamine; • sotsiaalse ettevõtluse toetamine; • ringmajanduse edendamise seotud tegevused. 	Meetmest toetatakse järgmisi tegevusi: <ul style="list-style-type: none"> • arendustegevuse läbiviimine sh uuringute teostamine ja ekspertiisi kasutamine sektori või sihtturu põhiste teadmiste omandamiseks ning teiste protsesside, toodete ja teenuste täiustamist või uute arendamist soodustavate tegevuste läbiviimine; • uute toodete, tavade, protsesside, teenuste ja tehnoloogia arendamine; • ettevõtte tegevuskavas toodud eesmärkide elluviimiseks turundusplaanis sisalduvate turundustegevuste läbiviimine; • valdkonnapõhine koostöö, kogemuste ja ressursside vahetamine ning ühisprojektide algatamine ja arendamine, messide külastamine; • koostöö ettevõtjate, haridus- ja teadusasutuste vahel; • võrgustike loomise toetus; • hooajavälise, oktoober-aprill, sündmuste toetus.
Sihtrühm	Taotlejaks võivad olla Jõgevamaa Koostöökoja tegevuspiirkonnas tegutsevad: <ul style="list-style-type: none"> • ettevõtjad; • mittetulundusühingud (sh kohalik tegevusrühm); • sihtasutused; • kohalikud omavalitsused. 	<ul style="list-style-type: none"> • ettevõtjad; • ettevõtjate ühendused; • mittetulundusühingud (sh kohalik tegevusrühm); • sihtasutused, kohalikud omavalitsused.
Nõuded projektitoetuse taotlejale ja toetuse saajale	Taotleja peab lisama taotlusele LEADER-määruse nõuetekohased lisadokumendid ning Jõgevamaa Koostöökoja blanketil taotleja organisatsiooni tutvustuse. Ettevõtte äriplaani tuleb lisada stardiabi toetuse taotlemisel ning investeringutoetuse taotlemisel alates toetuse summast 10 000 eurot. Lisaks peab taotleja oma tegevustes vältima negatiivsete keskkonnamõjude tekitamist ja lähtuma keskkonnasäästliku sündmuse korraldamise põhimõtetest. Taotleja võib esitada ühes taotlusvoorus ühe projektitaotluse.	
Toetuse piirsummad ja määr	Ettevõtlusega alustamise toetuse miinimumsumma on 5 000 € ja maksimumsumma 15 000 €. Arengutoetuse miinimumsumma on 5000 € ja maksimumsumma 50 000 €. Toetuse määr kuni 60% abikõlblikest tegevustest.	Kahe kasusaajaga projektitaotluse toetuse miinimumsumma on 3 000 € ja maksimumsumma 10 000 €. Kolme või enama kasusaajaga projektitaotluse toetuse miinimumsumma on 5 000 € ja maksimumsumma 30 000 €. Toetuse määr kuni 60% abikõlblikest tegevustest.
	Tegevusrühm kuulutab investeringutoetuse meetmes perioodi jooksul välja ühe eraldi taotlusvooru suurprojekti rahastamiseks, mille puhul suurendatakse üldkoosoleku otsusega toetuse maksimumsummat 200 000 euroni. Meetmes kinnitatakse üldkoosoleku otsusega üks projektitaotlus.	
Näitajad ja sihtväärtused	R37 Täistööajale taandatud uute töökohtade arv (Sihtväärtus: 25 töökohta aastaks 2027). R39 Toetust saanud ettevõtete arv (Sihtväärtus: 25 projekti aastaks 2027).	

	(Kriitiliste) edutegurite põhjus-tagajärg seosed	Strateegilised eesmärgid	Möödik	Sihtväärtus						Vastutaja	Parendustegevused sihtväärtuste saavutamiseks	
				2023	2024	2025	2026	2027	2028			2029
Mõju/ finantsid	Tegevuspiirkonnas on märgata energia impordi ja energiakulude vähenemist	Energia impordi ja energiakulude vähendamine tegevuspiirkonna ettevõtetel ja kogukondadel.	%; (kWh)		5%*	7%	10%	15%			JTK	Ettevõtluse toetamiseks investeeringute planeerimisel lähtuda keskkonnahoiu ja ringmajanduse põhimõtetest pidades silmas eelkõige väiksemaid ettevõtteid.
		KEKK: KHG heide IPPU sektorist, CO2-ekv	kT/a	13,5*						11.7 (2050)	JTK	
Taotlejad	Koostöökoja tegevused aitavad kaasa energiasäästmise liikumisele	Koostöökoja tegevused aitavad kaasa üleüldisele rohepöördele (ÜPP), energia raiskamise vähendamisele ja taastuenergia kasutuselevõtule	Soojusenergia tarbimine, GWh		210	207	204	201			JTK	Toetused energiasäästuga seotud projektidele
			Elektrienergia tarbimine, GWh		100	98	96	94			JTK	Toetused energiasäästuga seotud projektidele
			R27 Toetatud tegevuste ehk projektide arv		3*	7	12	15				
Juhimiskvaliteet	Koostöökojal on kompetents disainida energiasäästu tarvis toetusmeetmeid, mis reaalset aitavad tõhusalt energiat kokku hoida	Toetuse mentlemise käigus oskame välja valida kõige energiasäästlikumad projektid	Kvaliteetsete projektide maht, mida on otstarbekas toetada		90000	90000	90000	90000			JTK	Koostöökoda pakub energiasäästuga seotud tegevustele 90 000 € aastas rahalist toetust alates aastast 2024 tegevustele, mis aitavad piirkonna kogukondadel ja mikro- ning väikeettevõtetel hoida energiat kokku või energiat toota oma tegevuste tarvis
			Kogukonnaprojektide keskmine energiasääst aastas 1000 euro toetuse kohta (kWh)		600	700	800	900			JTK	
			Ettevõtete projektide keskmine energiasääst aastas 1000 eurot toetuse kohta (kWh)		1800	2000	2200	2400			JTK	
Õppimine ja areng	Meil Koostöökojas on teadmised ja oskused: - mis on piirkonna energiasäästu vajadused - osata hinnata energiasäästu ja energiatootmisega seotud projekte - omada head ülevaadet projektidest Euroopa LEADER võrgustikus, mis on aidanud sealseid ettevõtteid ja kogukondi	Meil on head teadmised, kuidas tegevuspiirkonnas vähendada kulutusi energiale	Infotundide arv aastas kogukondadele ja mikro- ning väikeettevõtjatele		4*	8	12	16			JTK	Koostöökoda korraldab regulaarselt praktilisi ja atraktiivseid infoseminare/õppereise kõigis piirkondades energia kokkuhoiu võimaluste teemadel kogukondades ja ettevõtetes
			Osalejate arv aastas kogukondadele ja mikro- ning väikeettevõtjatele mõeldud infotundides		40*	80	120	160			JTK	

MEEDE 2: Energiakulude vähendamine

Nimetus	Energiakulude vähendamise toetus
Rakendamise vajadus	Aastatel 2021-2022 on toimunud energiahindade hüppeline kasv ca 2-5 korda, mis on toonud kaasa tootmissisendite kallinemise ja konkurentsivõime languse ettevõtetele ning tõstnud tegevuskulusid kogukondadel. Toetusmeede aitab lihtsustada üleminekut vähem energiat tarbivatele lahendustele.
Eesmärk	Energia impordi ja energiakulude vähendamine tegevuspiirkonna ettevõtetel ja kogukondadel.
Toetavad tegevused	Meetmest toetatakse järgmisi tegevusi: 1. investeeringud kaasaegsetesse kütte- ja tootmistehnoloogiate ning taastuvenergia kasutuselevõtmiseks; 2. olemasolevate hoonete ja rajatiste renoveerimine energiatõhusaks muutmise eesmärgil; 3. energia varustuskindluse tõstmine, kui projekt aitab vähendada energiakulusid ja energia impordi.
Sihtrühm	Taotlejaks võivad olla Jõgevamaa Koostöökoja tegevuspiirkonnas tegutsevad: <ul style="list-style-type: none">• ettevõtjad;• mittetulundusühingud.
Nõuded projektitoetuse taotlejale ja toetuse saajale	Taotleja peab lisama taotlusele LEADER-määruse nõuetekohased lisadokumendid ning Jõgevamaa Koostöökoja blanketil taotleja organisatsiooni tutvustuse ja investeeringu tasuvusanalüüsi ja/või renoveeritava hoone energiaauditi. Lisaks peab taotleja oma tegevustes vältima negatiivsete keskkonnamõjude tekitamist. Taotleja võib esitada ühes taotlusvoorus ühe projektitaotluse.
Projektitoetuse taotluste hindamiskriteeriumid	Peamine hindamiskriteerium: toetuse mentlemise käigus eelistame kõige energiasäästlikumaid projekte.
Toetuse piirsummad ja määr	Toetuse miinimumsumma on 5 000 € ja maksimumsumma 20 000 €. Toetuse määr: Ettevõtetel 60% ja mittetulundusühingutel 90% abikõlblikest tegevustest.
	Meetmes avatakse eraldi taotlusvoorud olemasolevate hoonete ja rajatiste renoveerimiseks ning kaasaegsete kütte- ja tootmistehnoloogiate ning taastuvenergia kasutuselevõtmiseks.
Näitajad ja sihtväärtused	R27 Toetatud tegevuste ehk projektide arv KEKK: KHG heide IPPU sektorist, CO2-ekv (Sihtväärtus: 11.7 kT/a aastaks 2050). Kogukonnaprojektide keskmine energiasääst aastas 1000 euro toetuse kohta 600-1000 (kWh). Ettevõtete projektide keskmine energiasääst aastas 1000 euro toetuse kohta 1800-2600 (kWh).

STRATEEGIA KAART PASSIIVSETELE KÜLADELE “KOGUKONNA ÄRATUS”

MEEDE 3.1

Visioon: tänastes passiivsetes kogukondades aktiivsuse suurendamine.

KRIITILISED EDUTEGURID (Müügilehtri kontseptsiooni alusel)

1. etapp: Potentsiaal: JKTK teab kõiki 122 küla, kus ei toimu regulaarselt kogukonnategevusi

2. etapp: Segmendi potentsiaal: JKTK-l on igast külast 4-6 aktiivsema pere kontaktid

3. etapp: Atraktiivne pakkumine: kutsuda külad lahendama oma kogukonna kitsaskohti

4. etapp: Kogukonnale kasulik meede: kogukonnatöö käivitub

5. etapp: Inspiratsiooni ja eduelamuse teke kogukondades

Strateegilised eesmärgid	Möödik	Sihtväärtus							Vastutaja	Parendusegevused sihtväärtuste saavutamiseks
		2023	2024	2025	2026	2027	2028	2029		
Aasta 2024 augustiks on JKTK-l 80% küladest 4-6 kontakti	Külade arv		100						JKTK	Kogutakse külade kaupa seni aktiivsust näidanud inimeste kontaktandmed, et luua võimalus külaesindajatega suhtlemiseks
	Kontaktide arv		500							
Julgustada külasid likvideerima kitsaskohti või looma hüvesid kogukonna jaoks	Otsepostituste arv		500	510	520	530			JKTK	JKTK saadab kõigi passiivsete külade esindajatele atraktiivse pakkumise

Vaata edasi järgmiselt slaidilt

Kriitiline edutegur	Strateegilised eesmärgid	Mõõdik	Sihtväärtus						Vastutajad	Parendusegevused sihtväärtuste saavutamiseks	
			2023	2024	2025	2026	2027	2028			2029
4. etapp: <u>Kogukonnale kasulik meede:</u> kogukonnatöö käivitub	1. Min. 42 kogukonda teavitab sooviavaldusest	Taotluste arv		17*	34	42				JKTK	Aktiivne suhtlus kogukondadega vajaliku arvu sooviavalduste kogumiseks
	2. Min 40 kogukonna koosolekut, kus määratletakse 2-3 kitsaskohta või kogukonnale vajalikku teenust	Ideede arv		34*	50	67	80			JKTK	JKTK vajadusel nõustab
	3. Ühine väljasõit Eesti 2-4 aktiivsesse külasse või teiste aktiivsete külade tutvustamine ca 80-le kogukonna eestvedajatele	Inimeste arv		20*	40	60	80			JKTK	JKTK korraldab õppereise arukatesse külladesse või vahendab veebikoolituste vahendusel ideid
	4. Töövarjuna osalemine analoogse projekti teostanud kogukonnas	Projektide arv		10*	20	30	40			JKTK	Töövarju võimaluse pakkumine või kogemuste vahendamine maakonna aktiivsete kogukondade juures
	5. Väljasõidud sarnase projekti teostanud külladesse Eestis või teiste kogemustest õppimine koolituse vormis	Inimeste arv		10*	20	30	40			JKTK	JKTK korraldab vajaduspõhised õppereiseid Eesti aktiivsetesse ja arukatesse külladesse
	6. Min 50 projekti teostatakse kogukonnaelu edendamiseks.	Projektide arv			20*	40	50			JKTK	JKTK korraldab projekti toetuste menetlemise protsessi
	7. 60% taotlejatest suudavad lahendada 2 kitsaskohta kahel järjestikusel aastal.	Küllakogukondade arv			10*	20	25			JKTK	
	8. Julgustada vähemalt ca 20% tänaseid passiivseid asustusüksusi (25 asustusüksust) alustama kogukondliku tegevusega (nt kultuuriselts, küllaselts, vabatahtlikud päästjad, huviselts jne). Aktiivsetes kogukondades on elanike arvu langus madalam võrreldes nendega, kus kogukonnategevust ei toimu.	Küllade arv			10*	20	25			JKTK	
	9. R41: Projektidest kasu saanud rahvastik ja nende osakaalu % maarahvastikust (20 inimest keskmiselt asustusüksuse kohta).	Inimeste arv			200*	400	500			JKTK	

5. etapp: <u>Inspiratsiooni ja eduelamuse teke kogukondades</u>	Seire ja audit, mõjude mõõtmine	Projektide arv			20*	40	50			JKTK	Teostatud projektid hinnatakse igal aastal
	Parimate projektide ja küllade tunnustamine	Tunnustamise üritus			Jah	jah	jah			JKTK	Hinnatakse igal aastal ja valitakse parimad
	Õppereiseid tunnustust saanud kogukondadesse	Inimeste arv			20*	40	60			JKTK	JKTK korraldab õppereise edukaid projekte korraldanud kogukondade juurde
	Projektis osalevatel külladel on paremad mõjunäitajad, kui projektis mitteosalenud külladel - nt elanike arvu langus on aeglasem	% külladest, kus elanike arvu langus on madalam								JKTK	Mõjuanalüüs koostatakse igal aastal

MEEDE 3.1 Kogukonnatöö käivitamise meetme jaotus ja kirjeldus

Nimetus	Kogukonnatöö käivitamise investeeringutoetus	Kogukonnatöö käivitamise mitteinvesteeringutoetus
Rakendamise vajadus	Kogukonnatöö ei ole käivitatud ca 57%-l asustusüksustest tegevuspiirkonnas. Aktiivse kogukonna puudumisel jäävad sageli paljud küla probleemid tahaplaanile ja sellega seoses väheneb elukvaliteet neis piirkondades. Maaliste piirkondade jaoks tuleb sageli lahendada erinevate teenuste kättesaadavus kogukonnateenuste, transpordi ja IKT lahenduste abil. Kogukonnateenuste osutamiseks on tarvis toetada vajalike vahendite soetamist. Samuti tuleb arendada olemasolevaid teenuseid selleks, et see oleks uutele tulijatele atraktiivne.	
Eesmärk	Julgustame vähemalt ca 20% tänaseid passiivseid asustusüksusi (25 asustusüksust) alustama kogukondliku tegevusega (n. kultuuriselts, külaselts, vabatahtlikud päästjad, huviselts jt). Aktiivsetes kogukondades on elanike arvu langus madalam võrreldes nendega, kus kogukonnategevust ei toimu.	
Toetavad tegevused	<p>Meetmest toetatakse järgmisi tegevusi:</p> <ul style="list-style-type: none"> väikesemahulised investeeringud kogukonnateenuste arendamiseks; väikesemahulised investeeringud, mis on seotud kultuuri- ja looduspärandi säilitamise, taastamise ja selle kvaliteedi parandamisega; küla- ja kogukonnakeskuste arendamine ja korrastamine. 	<p>Meetmest toetatakse järgmisi tegevusi:</p> <ul style="list-style-type: none"> mentori kaasamine; koolituse, õppereisi või sündmuse korraldamine.
Sihtrühm	Jõgevamaa Koostöökoja tegevuspiirkonnas tegutsevad mittetulundusühingud (sh kohalik tegevusrühm) ja sihtasutused. Organiseerumata kogukondadel on võimalik taotleda ühistegevusteks toetust tegevusrühma vastava projekti raames.	
Nõuded projektitoetuse taotlejale ja toetuse saajale	Taotleja peab lisama taotlusele LEADER-määruse nõuetekohased lisadokumendid ning Jõgevamaa Koostöökoja blanketil taotleja organisatsiooni tutvustuse, kus tuleb ära märkida projekti kasusaajate hulk ning asustusüksuste loetelu, mida projektitegevused hõlmavad. Investeeringutoetust taotleva mittetulundusühingu põhikirjas peab olema tegevuse eesmärgina sõnastatud piirkonna arendamine. Lisaks peab taotleja oma tegevustes vältima negatiivsete keskkonnamõjude tekitamist ja lähtuma keskkonnasäästliku sündmuse korraldamise põhimõtetest. Taotleja võib esitada ühes taotlusvoorus ühe projektitaotluse.	
Toetuse piirsummad ja määr	Toetuse miinimumsumma on 2 000 € ja maksimumsumma 10 000 €. Vihmavarjuprojekti puhul miinimumsumma 2 000 € ja maksimumsumma 25 000 €. Toetuse määr on: MTÜ ja SA kuni 90% abikõlblikest tegevustest.	
Näitajad ja sihtväärtused	Vähendada elanike arvu langust. R41: Projektidest kasu saanud rahvastik ja nende osakaalu % maarahvastikust (Sihtväärtus: 500 inimest aastaks 2027).	

STRATEEGIA KAART AKTIIVSETELE KOGUKONDADELE “ARUKATE/KESTLIKE KÜLADE KIIRENDI”

MEEDE 3.2 ja 3.3

Visioon: Julgustame vähemalt 34% tänaseid aktiivseid kogukondi (30 asustusüksust) rakendama aruka küla strateegilise juhtimise lähenemist ning saavutama mõjuesmärke. Arukate küla meetodika rakendamisega tegelevates asustusüksustes on elanike arvu langus madalam võrreldes nende aktiivsete asustusüksustega, kus arukate külade lähenemist ei rakendata.

KRIITILISED EDUTEGURID (Müügilehtri kontseptsiooni alusel)

1. etapp: Potentsiaal: JKTK teab kõiki 91 asustusüksust, kus kogukonnad aktiivselt tegutsevad

2. etapp: Segmendi potentsiaal: JKTK-l on igast kogukonnast 6-8 aktiivsema pere kontaktid

3. etapp: Atraktiivne pakkumine: kutsuda kogukonnad kasutama aruka küla lahendusi

4. etapp: Kogukonnale kasulik meede: aruka küla tegevused käivituvad

5. etapp: Inspiratsiooni ja eduelamuse teke kogukondades

Strateegilised eesmärgid	Möödik	Sihtväärtus							Vastutaja	Parendusegevused sihtväärtuste saavutamiseks
		2023	2024	2025	2026	2027	2028	2029		
Aasta 2024 augustiks on JKTK-l 100% asustusüksustest 6-8 kontakti	Asustusüksuste arv		91						JKTK	Kogutakse asustusüksuste kaupa seni aktiivsust näidanud inimeste ja MTÜ-de kontaktandmed, et luua võimalus kogukonna-esindajatega suhtlemiseks
	Kontaktide arv		600							
Julgustada ja kutsuda kogukondi töötama aruka küla strateegia alusel.	Otsepostituste arv		600	610	620	630			JKTK	JKTK saadab kõigi aktiivsete kogukonna-esindajatele atraktiivse pakkumise

Vaata edasi järgmiselt slaidilt

Kriitiline edutegur	Strateegilised eesmärgid	Möödik	Sihtväärtus							Vastutajad	Parendusegevused sihtväärtuste saavutamiseks	
			2023	2024	2025	2026	2027	2028	2029			
4. etapp: Kogukonnale kasulik meede: aruka küla tegevused käivituvad	1. Min. 42 kogukonda teavitab sooviavaldusest. Julgustada min. 42 kogukonda 91-st sooviks rakendada aruka küla lähenemist	Taotluste arv		17*	34	42					JKTK	JKTK saadab kõigile aktiivsete kogukondade esindajatele atraktiivse pakkumise. Aktiivne suhtlus kogukondadega vajaliku arvu sooviavalduste kogumiseks
	2. R40 Toetust saanud arukate külade strateegiate arv / Min 40 kogukonda koostavad oma asustusüksuse kohta strateegia	Strateegiate arv		17*	33	40					JKTK	JKTK vajadusel nõustab
	3. Ühine väljasõit Euroopa 2-4 arukasse külla või teiste arukate kogukondade tutvustamine ca 80-le inimesele	Inimeste arv		20*	40	60	80				JKTK	JKTK korraldab õppereise aktiivsetesse ja arukatesse küladesse või vahendab veebikoolituste vahendusel teiste ideid
	4. Töövarjuna osalemine analoogse projekti teostanud kogukonnas	Projektide arv		10*	20	30	40				JKTK	Töövarju võimaluse pakkumine või kogemuste vahendamine maakonna aktiivsete kogukondade juures
	5. Väljasõidud sarnase projekti teostanud kogukondadesse või teiste kogemustest õppimine koolituse vormis	Inimeste arv		20*	40	60	80				JKTK	JKTK korraldab vajaduspõhised õppereiseid Eesti aktiivsetesse ja arukatesse küladesse
	6. Min 60 projekti teostatakse kogukonnaelu edendamiseks.	Projektide arv			24*	48	60				JKTK	JKTK korraldab projekti toetuste menetlemise protsessi
	7. Ca 70% taotlejatest suudavad lahendada 2 strateegilist ülesannet kahel järjestikusel aastal.	Kogukondade arv			12*	24	30				JKTK	
	8. Julgustada vähemalt ca 34% tänaseid aktiivseid kogukondi (30 asustusüksust) rakendama aruka küla strateegilise juhtimise lähenemist ning saavutama mõjuesmärke. Arukate küla meetodika rakendamisega tegelevates asustusüksustes on elanike arvu langus madalam võrreldes nende aktiivsete asustusüksustega, kus arukate külade lähenemist ei rakendata.	Asustusüksuste arv			12*	24	30					
9. R41: Projektidest kasu saanud rahvastik ja nende osakaalu % maarahvastikust (25 inimest keskmiselt asustusüksuse kohta).	% rahvastikust			300*	600	750						

5. etapp: Inspiratsiooni ja edu-elamuse teke kogukondades	Seire ja audit, mõjude mõõtmine	Projektide arv			24*	48	60				JKTK	Teostatud projektid hinnatakse igal aastal
	Parimate projektide ja kogukondade tunnustamine	Tunnustamise üritus			jah	jah	jah				JKTK	Hinnatakse igal aastal ja valitakse parimad
	Õppereiseid tunnustust saanud kogukondadesse	Inimeste arv			20*	40	60				JKTK	JKTK korraldab õppereise edukaid projekte korraldanud kogukondade juurde
	Projektis osalevatel asustusüksustel on paremad mõjunäitajad, kui projektis mitteosalenud - nt. elanike arvu langus on aeglasem	% asustusüksustest, kus elanike arvu langus on madalam										JKTK

*Sihtväärtused on kirjeldatud kumulatiivselt

MEEDE 3.2 ja 3.3: Aruka küla lähenemise meetme jaotus ja kirjeldus

Nimetus	3.2 Kogukonnatöös aruka küla lähenemise kasutamise investeeringutoetus	3.3 Kogukonnatöös aruka küla lähenemise kasutamise mitteinvesteeringutoetus
Rakendamise vajadus	Tegevuspiirkonnas on ca 43% asustusüksustest aktiivsed. Neis toimuvad kogukonnategevused ning kogukonnad on selleks otstarbeks asutanud enamasti ka MTÜ. Kõige suurem potentsiaal seisneb täna selles, et aktiivsed kogukonnad pole defineerinud mõjueesmärke ega saavutanud oma asustusüksustes positiivseid mõjusid nagu seda on suutnud teha Euroopa edukamad arukad külad. Kogukonnateenuste osutamiseks on tarvis toetada vajalike vahendite soetamist. Samuti tuleb arendada olemasolevaid teenuseid selleks, et see oleks uutele tulijatele atraktiivne.	
Eesmärk	Julgustame vähemalt ca 34% tänaseid aktiivseid kogukondi (30 asustusüksust) rakendama aruka küla strateegilise juhtimise lähenemist ning saavutama mõjueesmärke. Arukate küla meetodika rakendamisega tegelevates asustusüksustes on elanike arvu langus madalam võrreldes nende aktiivsete asustusüksustega, kus arukate külade lähenemist ei rakendata.	
Toetavad tegevused	<p>Meetmest toetatakse järgmisi tegevusi:</p> <ul style="list-style-type: none"> • investeeringud kogukonnateenuste arendamiseks; • külakeskuste korrastamine; • investeeringud piirkonna jaoks vajalike teenuste loomisse, töhustamisse või laiendamisse ning nendega seotud infrastruktuuri, sh puhkemajandusse; 	<p>Meetmest toetatakse järgmisi tegevusi:</p> <ul style="list-style-type: none"> • aruka küla strateegia koostamine; • mentori kaasamine kogukonnatöö strateegiliste tegevuste planeerimiseks või läbiviimiseks; • koolituste, õppereiside või sündmuste korraldamine (va riiklike tähtpäevade tähistamine)
Sihtrühm	Jõgevamaa Koostöökoja tegevuspiirkonnas tegutsevad mittetulundusühingud (sh kohalik tegevusrühm)	
Nõuded projektitoetuse taotlejale ja toetuse saajale	<p>Taotleja peab lisama taotlusele LEADER-määruse nõuetekohased lisadokumendid ning Jõgevamaa Koostöökoja blanketil taotleja organisatsiooni tutvustuse, kus tuleb ära märkida projekti kasusaajate hulk ning asustusüksuste loetelu, mida projektitegevused hõlmavad. Aruka küla investeeringutoetuse taotlemisel peab taotleja esitama kogukonna arengustrateegia, mis peab olema koostatud kogukonna liikmeid, selle huvi- ja sihtrühmi ning partnereid kaasates. Arengustrateegia kehtivust ja tunnustatust tuleb tõendada koostamise protsessi kirjelduse lisamisega strateegia dokumendile. Taotleja asustusüksuses või asustusüksustes kokku peab elama vähemalt 75 inimest rahvastiku registri andmete järgi.</p> <p>Investeeringutoetust taotleva mittetulundusühingu põhikirjas peab olema tegevuse eesmärgina sõnastatud piirkonna arendamine.</p> <p>Lisaks peab taotleja oma tegevustes vältima negatiivsete keskkonnamõjude tekitamist ja lähtuma keskkonnasäästliku sündmuse korraldamise põhimõtetest. Taotleja võib esitada ühes taotlusvoorus ühe projektitaotluse, üks asustusüksus võib olla seotud ühe projektitaotlusega.</p>	
Toetuse piirsummad ja määr	<p>Toetuse miinimumsumma on 5 000€ ja maksimumsumma 30 000€.</p> <p>Toetuse määr on: kuni 90% abikõlblikest tegevustest, ettevõtlustegevuste puhul kuni 60% abikõlblikest tegevustest.</p> <p>Tegevusrühm kuulutab investeeringutoetuse meetmes perioodi jooksul välja ühe eraldi taotlusvooru suurprojekti rahastamiseks, mille puhul suurendatakse üldkoosoleku otsusega toetuse maksimumsummat 200 000 euroni. Meetmes kinnitatakse üldkoosoleku otsusega üks projektitaotlus.</p>	
Näitajad ja sihtväärtused	<p>Vähendada elanike arvu langust.</p> <p>R40: Toetust saanud arukate külade strateegiate arv / Min 40 kogukonda koostavad oma asustusüksuse kohta strateegia (Sihtväärtus: 40 strateegiat aastaks 2027).</p> <p>R41: Projektidest kasu saanud rahvastik ja nende osakaalu % maarahvastikust (Sihtväärtus: 750 inimest aastaks 2027).</p>	

MEEDE 4 Sotsiaalse kaasatuse suurendamine

Visioon (5): Aitame kaasa Euroopa Sotsiaalfond+ (ESF+) erieesmärkide saavutamisele:

- pikaajalise hoolduse teenuste kättesaadavuse ja kvaliteedi parandamine ning hoolduskoormuse leevendamine;
- inimväarikuse tagamine, sh vaesuse vähendamine ja sotsiaalse kaasatuse suurendamine.

Positiivsed lahendused (ettepanekud kitsaskohtade lahendamiseks)

- 1.1 Pikaajalise hoolduse teenuste kättesaadavuse ja kvaliteedi parandamise ning hoolduskoormuse leevendamise tarvis pakume nõudepõhiste hooldajate koolitamise toetust, et suurendada tegevuspiirkonnas kvaliteetse teenuse pakkumist.
- 1.2 Sotsiaalse integratsiooni ja kaasatuse ehk aktiivse seltsielu edendamise abil tagame vähemkindlustatud elanikele inimväarika eluviisi, aitame vähendada vaesusest tingitud kitsakohti kultuurielu tarbimisel ja seeläbi aitame pikendada eluiga tegevuspiirkonna elanikel.
2. Mõõdetav mõju: Projekti lõppedes analüüsime, kas ESF+ erieesmärkide saavutamisele kaasa aitamine ja 0,476 mln euro kasutamine avaldas mõõdetavat mõju tegevuspiirkonnas.
3. Eelarve: 476 402 €

Kõrvaldab

Kõrvaldab

Põhjused

- ✓ Maakonnas on eakate ja puuetega inimeste keskmisest suurem osakaal ja suur abivajajate arv; eakate osatähtsus on 25%; puuetega inimeste osakaal on kogu elanikkonnast Eesti kõrgemate seas (18% 2022. aasta 1. jaanuari seisuga). Kõrgem on puuetega inimeste osakaal vaid Põlva ja Võru maakondades (vastavalt 21% ja 19%). Puuetega inimeste suhtarv on viimasel neljal aastal 5% võrra langenud.
- ✓ Elanike arvu pidev vähenemine toimub kiirusega 1-1,2 % aastas ning see trend jätkub. Kiireim kahanemine on toimumas vanuserühmas 20-29 aastat ehk vanemate inimeste osakaal kasvab.
- ✓ Maakonna suhtelise vaesuse määr tõusis 2021 aastal võrreldes 2020. aastaga 5,7%; kogu Eestis tõusis 2,2%.
- ✓ Hoolduskoormusega inimesed vajavad täiendavat abi. Nt Jõgeva vallas esineb 70%-l hooldajatest probleeme töölkäimisega, kuna hooldatav vajab pidevat järelevalvet. (Jõgeva valla uuring 2022)
- ✓ Ligipääsetavuse teenustase on meie tegevuspiirkonnas äärmiselt madal.
- ✓ Piirkonnas puudub piisaval määral nõudepõhiseid hooldajaid.

Probleemid / kitsaskohad

- ✓ Puuetega inimestel pole häid tingimusi, et vähese sissetuleku tõttu olla sotsiaalselt kaasatud ning osaleda kultuuri-, spordi- ja teistes vabaajategevustes.
- ✓ Aktiivsel tööturul tegutsevad inimesed on hoolduskoormusega seotud ega saa töötada täisajaga.

Tagajärg

- (Negatiivsed tagajärjed, mille mõju on tarvis vähendada)
- ✓ Puuetega ja teised vähemkindlustatud elanikud on vähesel määral kaasatud aktiivsesse seltsisellu.
 - ✓ Hoolduskoormus on paljudel aktiivsetel töötavatel spetsialistidel liiga kõrge.

Negatiivsete tagajärgede põhjustajad on tarvis kõrvaldada

MEEDE 4: Sotsiaalse kaasatuse suurendamine

Nimetus	Sotsiaalse kaasatuse suurendamine
Rakendamise vajadus	Tegevuspiirkonnas on suur puuetega inimeste osakaal ning neil pole häid tingimusi, et vähese sissetuleku tõttu olla sotsiaalselt kaasatud ning osaleda kultuuri-, spordi- ja teistes vabaajategevustes. Piirkonnas puudub piisaval määral nõudepõhiseid hooldajaid ja aktiivsel tööturul tegutsevad inimesed on hoolduskoormusega seotud ega saa töötada täisajaga.
Eesmärk	Pikaajalise hoolduse teenuste kättesaadavuse ja kvaliteedi parandamine ning hoolduskoormuse leevendamine Inimväärikuse tagamine ning sotsiaalse kaasatuse suurendamine
Toetavad tegevused	Eakate ühiskondliku aktiivsuse tõstmine ja iseseisvat toimetulekut toetavad tegevused; eakate oskuste, arengu ja võimete toetamine (käeline töö, füüsiline aktiivsus, digioskused jms); vabatahtlike seltsiliste koolitamine ja tegevuste koordineerimine; puuetega täisealiste inimeste võrdseid võimalusi, iseseisvat toimetulekut toetavad tegevused ja koolitused; seniortöö tegijate võrgustikutöö, ettevalmistus ja tegevus; koolitused, kvisioonid ja tugigrupid omastehooldajate tegevuse kvaliteedi parandamiseks; kogukonnapõhiste hoolduskoormusega inimeste toimetulekut kergendavate lahenduste loomine ja piloteerimine; tegevuspiirkonnaülest vabatahtlike võrgustike loomine ja arendamine (sh õppereisid ja kogemuste vahetamine).
Sihtrühm ja kasusaajad	Taotlejaks võivad olla Jõgevamaa Koostöökoja tegevuspiirkonnas tegutsevad: <ul style="list-style-type: none"> • mittetulundusühingud; • sihtasutused Kasusaajateks on Jõgevamaa Koostöökoja tegevuspiirkonna elanikud.
Nõuded projektitoetuse taotlejale ja toetuse saajale	Tegevuste elluviija peab tagama kõikide osaliste võrdse kohtlemise ja tagama sündmusele ligipääsetavuse; Toetatavad tegevused ei tohi suurendada negatiivseid keskkonnamõjusid; Tegevuste elluviimisel tuleb lähtuda keskkonnasäästliku sündmuse korraldamise põhimõtetest.
Projektitoetuse taotluste hindamiskriteeriumid	Kasusaajate arv
Toetuse piirsummad ja määr	Minimaalne toetuse summa 1000 € Maksimaalne toetuse summa määruses sätestatud miniprojekti maksimaalne maksumus
Näitajad ja sihtväärtused	Projektide arv Korraldatud sündmuste arv

MEEDE 5: Koostööprojektide meede

Nimetus	Koostööprojektide meede
Rakendamise vajadus	Arendada tegevusrühma piirkonna võrgustikke koostöös teiste piirkondadega ning tuua piirkonda rahvusvahelist kogemust.
Eesmärk	Koostöömeede panustab kõikidesse strateegia eesmärkidesse, tugevdab piirkonna võrgustikke, soodustab koostööd ning aitab saavutada laiemat kandepinda ja mõju väljakutsete elluviimiseks.
Toetavad tegevused	- rahvusvaheliste koostööprojektide ettevalmistamine; - rahvusvaheliste ja siseriiklike koostööprojektide algatamine ja arendamine.
Sihtrühm	Taotlejaks võib olla Jõgevamaa Koostöökoda.
Nõuded projektitoetuse taotlejale ja toetuse saajale	Tegevuste elluviija peab tagama kõikide osaliste võrdse kohtlemise ja ligipääsetavuse; Toetatavad tegevused ei tohi suurendada negatiivseid keskkonnamõjusid; Tegevuste elluviimisel tuleb lähtuda keskkonnasäästlikkuse põhimõtetest.
Projektitoetuse taotluste hindamiskriteeriumid	Taotlused kinnitab Jõgevamaa Koostöökoja liikmete üldkoosolek.
Toetuse piirsummad ja määr	Toetuse miinimumsumma on 5 000 € ja maksimumsumma 30 000 €. Toetuse määr on koostööprojektide ettevalmistamisel kuni 100% abikõlblikest tegevustest ning koostööprojektide elluviimisel kuni 90% abikõlblikest tegevustest.
Näitajad ja sihtväärtused	<ul style="list-style-type: none"> riigisiseste ja riigiväliste koostööprojektide ettevalmistamine - 6; riigisiseste ja riigiväliste koostööprojektid – 5; Toetuse osakaal – 10% kogu meetmete vahenditest. R41: Projektidest kasu saanud rahvastik ja nende osakaalu % maarahvastikust.

HINDAMISKRITEERIUMID

Hindamiskriteeriumid ja hindamiskomisjoni moodustamise põhimõtted

Jõgevamaa Koostöökoja hindamiskomisjonide moodustamise põhimõtted on kirjeldatud Jõgevamaa Koostöökoja projektitoetuste taotluste hindamise korras, mis tugineb põhikirja punktile 9. Projektitoetuste taotluste hindamiseks moodustatakse hindamiskomisjone. Hindamiskomisjone moodustatakse vastavalt vajadusele lähtudes strateegias ning töökordades välja toodud põhimõtetest. Hindamiskomisjonides peab olema tagatud komisjoniliikmete piirkondlik ja sektoripõhine tasakaal. Hindamiskomisjonid on vähemalt viieliikmelised: igas komisjonis on üks kodanike ühenduste esindaja, üks kohaliku omavalitsuse esindaja, üks ettevõtjate esindaja, lisaks ekspert ja noorte esindaja. Vastavalt meetme sisule suurendatakse kas ettevõtjate esindajate (ettevõtlusmeetmed) arvu või kodanike ühenduste esindajate arvu (kogukonnameetmed).

Vajadusel on komisjonil õigus otsustamiseks kaasata eriala eksperte. Projektitoetuste taotlusi hinnatakse vastavalt tegevuspiirkonna strateegiale ja kinnitatud hindamiskorrale. Hindamiskomisjonid moodustatakse Jõgevamaa Koostöökoja juhatuse otsusega.

Taotluste hindamisel kasutatakse skaalat 0-4 punkti, millest kõrgeim hinne on 4 ja madalaim 0. Hindepunkte antakse täisarvudes. Hindamiskomisjoni liikmete hinded iga hindamiskriteeriumi kohta kajastatakse ühtse aritmeetilise keskmisena, mis korrutatakse läbi kriteeriumi osakaaluga ning saadud tulemused summeeritakse koondhindeks. Hinnang taotlusele loetakse positiivseks, kui hindamisel antud koondhinne on vähemalt 2,5. Investeeringuga seotud projektide puhul võib hindamiskomisjon rakendada paikvaatlust. Täpne hindamiskord ja hindamiskriteeriumid avalikustatakse vähemalt 4 nädalat enne taotluste vastuvõtuaja algust.

Meede 1: Ettevõtluse arengu meetme hindamiskriteeriumid

Hindamiskriteerium	Osakaal	Maksimaalse hinde kirjeldus
1. Projekti vastavus meetme eesmärkidele	20%	Projekt on otseselt suunatud atraktiivsete töökohtade loomisele, kas: a) innovaatilise investeeingu abil; b) ettevõtlusega alustamisel. Projekti eesmärk on selgelt ja konkreetselt sõnastatud ning aitab kaasa meetme eesmärgi saavutamisele.
2. Projekti mõju meetme mõõdikute täitmisele	25%	- Projekti tulemusena luuakse vähemalt 1 töökoht, kus töötasu on suurem kui maakonnas sama tegevusala keskmine.
3. Projekti vajalikkus ettevõtte jaoks	10%	- Projektis on selgelt kirjeldatud probleemid ja põhjendatud vajadused, mida soovitakse lahendada. - Kasusaajad on selgelt määratletud ja seotud projekti tulemustega.
4. Projekti eelarve põhjendatus ja kuluefektiivsus	20%	- Eelarve on arusaadav ja kulud on detailselt kirjeldatud. - Kulude vajalikkus on selgelt põhjendatud ning vastavuses kavandatud tegevuste ja tulemustega. - Taotleja omaosalus on vähemalt 60% abikõlblikest tegevusest
5. Projekti tulemuslikkus ja elujõulisus	10%	- Projekti tegevused on läbi mõeldud ja põhjendatud ning vajalikud projekti eesmärgi ja kavandatud tulemuste saavutamiseks. - Taotleja suudab kavandatud tegevusi jätkata või investeeinguobjekte toimivana hoida vähemalt 5 aasta jooksul peale projekti lõppemist.
6. Taotleja suutlikkus projekti ellu viia	15%	- Projekti teostaval meeskonnal on asjakohased teadmisi, oskusi ja kogemusi projekti edukaks elluviimiseks. - Taotleja on jätkusuutlik, eelnevad LEADER-projektid (olemasolul) on lõpetatud tähtajaliselt. Projekti teostamisel on kaasatud eesmärgiga sobivad partnerid.

Meede 2: Energiakulude vähendamise meetme hindamiskriteeriumid

Hindamiskriteerium	Osakaal	Maksimaalse hinde kirjeldus
1. Projekti vastavus meetme eesmärkidele	20%	<ul style="list-style-type: none">- Projekt on otseselt suunatud energia impordi ja energiakulude vähendamisele.- Investeering suurendab tarbimiskohas energiasäästu ning võimaldab energiasüsteemi pidevalt kasutada.- Taastuvenergiaga toimiv energiasüsteem vähendab seniseid kulusid energia ostmiseks.
2. Projekti mõju meetme mõõdikute täitmisele	25%	<ul style="list-style-type: none">- Projekti tulemusena tekib lähtuvalt energiaauditist või tasuvusanalüüsist energiasääst vähemalt 30% võrreldes algtasemega.
3. Projekti vajalikkus ettevõtte jaoks	10%	<ul style="list-style-type: none">- Projektis on selgelt kirjeldatud probleemid ja põhjendatud vajadused, mida soovitakse lahendada.- Kasusaajad on selgelt määratletud ja seotud projekti tulemustega.
4. Projekti eelarve põhjendus ja kuluefektiivsus	20%	<ul style="list-style-type: none">- Eelarve on arusaadav ja kulud on detailselt kirjeldatud.- Kulude vajalikkus on selgelt põhjendatud ning vastavuses kavandatud tegevuste ja tulemustega.
5. Projekti tulemuslikkus ja elujõulisus	10%	<ul style="list-style-type: none">- Projekti tegevused on läbi mõeldud ja põhjendatud ning vajalikud projekti eesmärgi ja kavandatud tulemuste saavutamiseks.- Taotleja suudab investeeringuobjekte toimivana hoida vähemalt 5 aasta jooksul peale projekti lõppemist.
6. Taotleja suutlikkus projekti ellu viia	15%	<ul style="list-style-type: none">- Projekti teostaval meeskonnal on piisavalt teadmisi, oskusi ja kogemusi projekti edukaks elluviimiseks.- Taotleja on jätkusuutlik, eelnevad projektid (olemasolul) on lõpetatud tähtajaliselt.

Meede 3.1: Kogukonnatöö käivitamise meetme hindamiskriteeriumid

Hindamiskriteerium	Osakaal	Maksimaalse hinde kirjeldus
1. Projekti vastavus meetme eesmärkidele	20%	<ul style="list-style-type: none"> - Projekt on otseselt suunatud kogukondliku tegevuse aktiveerimisele, kas: <ul style="list-style-type: none"> a) väikesemahuliste investeeringute; b) kogukonnaliikmete elavdamise abil. - Projekti eesmärk on selgelt ja konkreetselt sõnastatud ning aitab kaasa meetme eesmärgi saavutamisele.
2. Projekti mõju meetme mõõdikute täitmisele	20%	<ul style="list-style-type: none"> - Projekti otseste kasusaajate arv on vähemalt 25 inimest
3. Projekti vajalikkus ettevõtte jaoks	15%	<ul style="list-style-type: none"> - Projektis on selgelt kirjeldatud probleemid ja põhjendatud vajadused, mida soovitakse lahendada. - Projekti elluviimisel on kaasatud kohalik kogukond (oluline osa kogukonna liikmetest). - Kogukond ja kogukonna liikmed saavad projekti tulemustest arvestatavat kasu.
4. Projekti eelarve põhjendus ja kuluefektiivsus	20%	<ul style="list-style-type: none"> - Eelarve on arusaadav ja kulud on detailselt kirjeldatud. - Kulude vajalikkus on selgelt põhjendatud ning vastavuses kavandatud tegevuste ja tulemustega.
5. Projekti tulemuslikkus ja elujõulisus	10%	<ul style="list-style-type: none"> - Projekti tegevused on läbi mõeldud ja põhjendatud ning vajalikud projekti eesmärgi ja kavandatud tulemuste saavutamiseks. - Taotleja suudab kavandatud tegevusi jätkata või investeeringuobjekte toimivana hoida vähemalt 5 aasta jooksul peale projekti lõppemist.
6. Taotleja suutlikkus projekti ellu viia	15%	<ul style="list-style-type: none"> - Projekti teostaval meeskonnal on asjakohased teadmised, oskused ja kogemused projekti edukaks elluviimiseks. - Taotleja on jätkusuutlik, eelnevad projektid (olemasolul) on lõpetatud tähtajaliselt. Projekti teostamisel on kaasatud eesmärgiga sobivad partnerid.

Meede 3.2: Aruka küla lähenemise investeringutoetuse meetme hindamiskriteeriumid

Hindamiskriteerium	Osakaal	Maksimaalse hinde kirjeldus
1. Projekti vastavus meetme eesmärkidele	20%	<ul style="list-style-type: none"> - Projekt on otseselt seotud aruka küla lähenemise rakendamisega lähtuvalt kogukonna arengustrateegiast; - Projekti eesmärk on selgelt ja konkreetselt sõnastatud ning aitab kaasa meetme eesmärgi saavutamisele.
2. Projekti mõju meetme mõõdikute täitmisele	20%	<ul style="list-style-type: none"> - Investeeringu kasusaajate arv on vähemalt 150 inimest
3. Projekti vajalikkus ettevõtte jaoks	15%	<ul style="list-style-type: none"> - Projektis on selgelt kirjeldatud probleemid ja põhjendatud vajadused, mida soovitakse lahendada. - Projekti elluviimisel on kaasatud projekti seisukohast olulised osapooled. - Kogukond ja kogukonna liikmed saavad projekti tulemustest arvestatavat kasu.
4. Projekti eelarve põhjendus ja kuluefektiivsus	20%	<ul style="list-style-type: none"> - Eelarve on arusaadav ja kulud on detailselt kirjeldatud. - Kulude vajalikkus on selgelt põhjendatud ning vastavuses kavandatud tegevuste ja tulemustega.
5. Projekti tulemuslikkus ja elujõulisus	10%	<ul style="list-style-type: none"> - Projekti tegevused on läbi mõeldud ja põhjendatud ning vajalikud projekti eesmärgi ja kavandatud tulemuste saavutamiseks. - Taotleja suudab kavandatud tegevusi jätkata või investeeringuobjekte toimivana hoida vähemalt 5 aasta jooksul peale projekti lõppemist.
6. Taotleja suutlikkus projekti ellu viia	15%	<ul style="list-style-type: none"> - Projekti teostaval meeskonnal on asjakohased teadmised, oskused ja kogemused projekti edukaks elluviimiseks. - Taotleja on jätkusuutlik, eelnevad projektid (olemasolul) on lõpetatud tähtajaliselt. Projekti teostamisel on kaasatud eesmärgiga sobivad partnerid.

Meede 3.3: Aruka küla lähenemise mitteinvesteeringutoetuse meetme hindamiskriteeriumid

Hindamiskriteerium	Osakaal	Maksimaalse hinde kirjeldus
1. Projekti vastavus meetme eesmärkidele	20%	<ul style="list-style-type: none"> - Projekt on otseselt seotud aruka küla lähenemise rakendamisega, kas: <ul style="list-style-type: none"> a) aruka küla strateegia koostamise; b) kogukonnaliikmete elavdamise kaudu. - Projekti eesmärk on selgelt ja konkreetselt sõnastatud ning aitab kaasa meetme eesmärgi saavutamisele.
2. Projekti mõju meetme mõõdikute täitmisele	20%	<ul style="list-style-type: none"> - Projekti otseste kasusaajate arv on vähemalt 100 inimest
3. Projekti vajalikkus ettevõtte jaoks	15%	<ul style="list-style-type: none"> - Projektis on selgelt kirjeldatud probleemid ja põhjendatud vajadused, mida soovitakse lahendada. - Projekti elluviimisel on kaasatud kohalik kogukond (oluline osa kogukonna liikmetest). - Kogukond ja kogukonna liikmed saavad projekti tulemustest arvestatavat kasu.
4. Projekti eelarve põhjendus ja kuluefektiivsus	20%	<ul style="list-style-type: none"> - Eelarve on arusaadav ja kulud on detailselt kirjeldatud. - Kulude vajalikkus on selgelt põhjendatud ning vastavuses kavandatud tegevuste ja tulemustega.
5. Projekti tulemuslikkus ja elujõulisus	10%	<ul style="list-style-type: none"> - Projekti tegevused on läbi mõeldud ja põhjendatud ning vajalikud projekti eesmärgi ja kavandatud tulemuste saavutamiseks. - Taotleja suudab kavandatud tegevusi jätkata või investeeringuobjekte toimivana hoida vähemalt 5 aasta jooksul peale projekti lõppemist.
6. Taotleja suutlikkus projekti ellu viia	15%	<ul style="list-style-type: none"> - Projekti teostaval meeskonnal on asjakohased teadmised, oskused ja kogemused projekti edukaks elluviimiseks. - Taotleja on jätkusuutlik, eelnevad projektid (olemasolul) on lõpetatud tähtajaliselt. Projekti teostamisel on kaasatud eesmärgiga sobivad partnerid.

Meede 4: Sotsiaalse kaasatuse suurendamise meetme hindamiskriteeriumid

Hindamiskriteerium	Osakaal	Maksimaalse hinde kirjeldus
1. Projekti vastavus meetme eesmärkidele	20%	<ul style="list-style-type: none"> - Projekt on otseselt suunatud, kas: <ul style="list-style-type: none"> a) pikaajalise hoolduse teenuste kättesaadavuse ja kvaliteedi parandamisele; b) hoolduskoormuse leevendamisele; c) Sotsiaalse kaasatuse suurendamisele. - Projekti eesmärk on selgelt ja konkreetselt sõnastatud ning aitab kaasa meetme eesmärgi saavutamisele.
2. Projekti mõju meetme mõõdikute täitmisele	20%	<ul style="list-style-type: none"> - Projekti otseste kasusaajate arv on vähemalt 25 inimest. - Projekti kaudsete kasusaajate arv on vähemalt 50 inimest.
3. Projekti vajalikkus ettevõtte jaoks	15%	<ul style="list-style-type: none"> - Projektis on selgelt kirjeldatud probleemid ja põhjendatud vajadused, mida soovitakse lahendada. - Sihtrühma liikmed saavad projekti tulemustest arvestatavat kasu.
4. Projekti eelarve põhjendus ja kuluefektiivsus	20%	<ul style="list-style-type: none"> - Eelarve on arusaadav ja kulud on detailselt kirjeldatud. - Kulude vajalikkus on selgelt põhjendatud ning vastavuses kavandatud tegevuste ja tulemustega.
5. Projekti tulemuslikkus ja elujõulisus	10%	<ul style="list-style-type: none"> - Projekti tegevused on läbi mõeldud ja põhjendatud ning vajalikud projekti eesmärgi ja kavandatud tulemuste saavutamiseks. - Taotleja suudab kavandatud tegevusi jätkata piisava aja kestel peale projekti lõppemist.
6. Taotleja suutlikkus projekti ellu viia	15%	<ul style="list-style-type: none"> - Projekti teostaval meeskonnal on asjakohased teadmised, oskused ja kogemused projekti edukaks elluviimiseks. - Taotleja on jätkusuutlik, eelnevad projektid (olemasolul) on lõpetatud tähtajaliselt. Projekti teostamisel on kaasatud eesmärgiga sobivad partnerid.

STRATEEGIA MEETMETE RAKENDAMISE EELARVE

Eelarve jaotus

Eelarve maht määratakse maaeluministri ja sotsiaalkaitseministri määrustega. Indikatiivsed eelarved LEADER meetmes on 2,9 milj eurot ja Euroopa Sotsiaalfond+ meetmes 482 320 eurot.

	Tegevusvaldkonnad SWOTi alusel	Eelarvest osakaal	Toetusmäärad	Toetussummad
Toetused (75%)	Atraktiivsed töökohad	35%	<ul style="list-style-type: none"> Kuni 60% 	<ul style="list-style-type: none"> Min 5 000 €, max 50 000 € (stardiabi ja arengutoetus töökohtade loomiseks) Min 3 000 €, max 30 000 € (mentori, õppereisi, koolituse ja koostöö arendamise toetus)
	Kogukond	35%	<ul style="list-style-type: none"> Kuni 90% Ettevõtjatele suunatud kuni 60% 	<ul style="list-style-type: none"> Min 2 000 €, max 25 000 € (kogukonnatöö käivitamine) Min 5 000 €, max 30 000 € (kogukonnatöös aruka küla lähenemise kasutamine)
	Energia säästmine	20%	<ul style="list-style-type: none"> Kuni 60% ettevõtjad Kuni 90% MTÜ 	<ul style="list-style-type: none"> Min 5 000 €, max 20 000 €
	LEADER-koostöö	10%	<ul style="list-style-type: none"> Kuni 90% 	<ul style="list-style-type: none"> Min 5 000 €, max 30 000 €, otsustab üldkoosolek
Tegevus- ja elavdamiskulud (25%)	Tegevusrühma kulud (25% LEADER programmi eraldatavatest vahenditest)			
Euroopa Sotsiaalfond+	Sotsiaalvaldkond (ESF+)	100%		<ul style="list-style-type: none"> 1 000 € - 6 029 €

Toetuste eelarve planeeritud jagunemine

2023	2024	2025	2026	2027	2028	2029
Üleminekuperiood	30%	40%	30%	Kasutamata osa	Kasutamata osa	Üleminekuperiood

STRATEEGIA UUENDUSLIKKUS, SEIRE JA UUENDAMINE

Strateegia uuenduslikkus

Tulenevalt strateegiat ellu viiva Jõgevamaa Koostöökoja uuel perioodil sõnastatud missioonist, visioonist ja strateegilistest eesmärkidest, on võrreldes varasema perioodiga olulisi muudatusi:

- ✓ Kui varasematel strateegiaperioodidel on kasutatud kolme piirkonna (Vooremaa, Peipsi ja Põltsamaa) põhist lähenemist meetmete eelarvete jaotusel ja projektide hindamisel, siis uuel perioodil käsitletakse tegevuspiirkonda ühtsena.
- ✓ Strateegia keskendub ettevõtluse (stardiabi ja arengutoetus töökohtade loomiseks; mentori, õppereisi, koolituse ja koostöö arendamine), energiakulude vähendamise ja kogukondade (kogukonnatöö käivitamise investeeringutoetus; kogukonnatöö käivitamise mitteinvesteeringutoetus; kogukonnatöös aruka küla lähenemise kasutamise investeeringutoetus; kogukonnatöös aruka küla lähenemise kasutamise mitteinvesteeringutoetus) toetamisele. Võrreldes eelmise perioodi strateegiaga on toodud sisse energiakulude vähendamise meede. Ettevõtlusmeetmes eristatakse arengutoetuse ja koostöö arendamise meetmed. Kogukonnatöö osas eristatakse kogukonnatöö käivitamise ja aruka küla lähenemise meetmed.
- ✓ Uuena tuuakse sisse sotsiaalselt turvalise elukeskkonna edendamise (ESF+) meede, mille tähelepanu koondub sotsiaalse kaasatuse suurendamisele.
- ✓ Koostöömeede panustab kõikidesse strateegia eesmärkidesse, tugevdab piirkonna võrgustikke, soodustab koostööd ning aitab saavutada laiemat kandepinda ja mõju väljakutsete elluviimiseks. Uuena on toodud sisse piirkonna võrgustike tugevdamise aspekt.

Strateegia seire ja uuendamine

Strateegia seire

- ✓ Strateegia seire osas analüüsitakse strateegiliste eesmärkide täitmist vastavalt seatud tulemusmõõdikutele. Projektide seire puhul analüüsitakse, kuidas rahastatud taotlused vastavad meetmetes toodud väljundmõõdikutele. Rakenduskava seirega analüüsitakse rakenduskava täitmist strateegia meetmete rakendamise eelarve lõikes ja kohaliku tegevusgrupi ülalpidamiskulude eelarve lõikes. Jõgevamaa Koostöökoja organisatsiooni enesehindamisel keskendutakse töötajate, juhatuse liikmete ja hindamiskomisjonide liikmete arengu- ja koolitusvajadustele. Samuti analüüsitakse ühingu liikmete arenguvajadusi (nt võimekust olla partner teistele organisatsioonidele, pakkuda teenuseid jms).
- ✓ Jõgevamaa Koostöökoda teostab seiret kahel meetodil:
 - iga-aastaselt Jõgevamaa Koostöökoja büroo ja juhatuse koostöös. Selleks moodustatud hindamisrühm koosneb büroo töötajatest, kolmest juhatuse liikmest, hindamiskomisjonide esindajatest ning vajadusel lisaks mõnest tegevusrühma liikmest. Iga-aastane arengustrateegia seire ja enesehindamine sisaldab järgmist: strateegia seire, taotletud ja positiivse otsuse saanud projektide teostamise ja tulemuslikkuse seire, rakenduskava seire, tegevusgrupi enesehindamine, sh liikmete ja toetuse taotlejate rahuloluküsitlus.
 - iga kahe aasta tagant (st kolm korda perioodil 2023-2027) kaasates selleks eksperdi. Ekspert hindab strateegia täitmist eelkõige strateegia tulemusmõõdikutest lähtuvalt. Eksperti kaasamise eesmärgiks on saada kolmanda isiku poolt tagasisidet ning leida parendusvaldkondi strateegia efektiivsemaks täitmiseks.

Nii hindamisrühma kui eksperdi töö tulemuseks on vastavad protokollid. Mõlemaid protokolle tutvustatakse üldkoosolekul.

Strateegia uuendamine

- ✓ Arengustrateegia uuendamine toimub pärast strateegia seire läbiviimist vastavalt seire tulemustele või muudel olulistel põhjustel. Jõgevamaa Koostöökoja büroo koos juhatusega valmistab ette strateegia muudatusettepanekud ja tutvustab neid üldkoosolekul. Uuendatud strateegia kinnitab lõplikult Jõgevamaa Koostöökoja üldkoosolek oma otsusega.

SEOSED ASJAOMASTE DOKUMENTIDEGA

Strateegia sidusus asjaomaste valdkondlike ja piirkondlike arengukavadega

JKTK strateegiline suund	Dokumendi nimi ja seose asukoht	Valdkondlike ja piirkondlike arengudokumentide asjaomased eesmärgid
Energia impordi ja energiakulude vähendamine. Energia impordi ja energiakulude vähendamine.	Põltsamaa valla arengukava 2040, lk 8.	Põltsamaa vallas on hooldatud ja ajakohased ehitised.
	Jõgeva valla arengukava 2018-2028, lk 57.	Kaasajastatud ja energiasäästlikud eluasemed ja hooned.
	Mustvee valla arengukava 2018-2030 lk 17	Energiasäästlikud avalikud hooned, kaasajastatud soojamajandus ja jäätmemajandus.
	Euroopa Parlamendi ja nõukogu määruse (EL) 2021/1060	Konkurentsivõimelisem ja nutikam Euroopa, mis edendab uuenduslikku ja nutikat majanduslikku üleminekut; keskkonnahoidlikum, vähese CO ₂ -heittega majandus, üleminek CO ₂ -neutraalsele majandusele, edendades üleminekut puhtale ja õiglasele energiale. Keskkonnahoidlikud investeeringud.
	Peipsimaa arengustrateegia 2019-2030 lk 8	Innovatiivsed ja säästlikud lahendused, mis on energiasäästlikud ja säästavad Peipsimaa loodust.
	Energiamajanduse arengukava aastani 2030, lk 84	Varustuskindlus: Eestis on tagatud pidev energiavarustus. Primaarenergia tõhusam kasutus: Eesti energiavarustus ja -tarbimine on säästlikum.
	Üleriigiline planeering „Eesti 2030+“, lk 38	Saavutada taastuenergia suurem osakaal energiavarustuses, tagada energiasäästlike meetmete rakendamine ja energiatootmise keskkonnamõju vähendamine.
	Jõgeva maakonna energia- ja kliimakava 2022, lk 49,50,51	Vähenenud kasvuhoonegaaside heide ja suurenenud süsinikusidumine, mis viib kliimaneutraalsuseni aastaks 2050. Eraisikute, kogukondade ja organisatsioonide teadlikkuse tõstmine süsiniku jalajälje teemal. Hoonete ja taristu energiatõhususe parandamine: viia ellu tegevusi, mis on seotud eelkõige hoonefondi, soojavarustuse ja tänavavalgustuse energiatõhususe parandamisega. Taastuenergia osakaalu suurendamine.
Atraktiivsete töökohtade (tegevusala lõikes maakonna keskmisest suurem töötasu) arvu suurendamine mikro- ja väikeettevõtetes ning MTÜ-des.	Põltsamaa valla arengukava 2040, lk 8.	Põltsamaa vallas on hooldatud ja ajakohased ehitised.
	Jõgeva valla arengukava 2018-2028, lk 57.	Jõgeva vald on atraktiivne ettevõtluspiirkond.
	Mustvee valla arengukava 2018-2030 lk 15	Mustvee vallas on loodud soodsad tingimused tugeva väikeettevõtluse arenguks ja kõrgeks ettevõtlusaktiivsuseks. Ettevõtlusalade arendamine, kompetentsikeskuse arendamine ja ettevõtjate koolitamine ning ühistevõtluste toetamine.
	Peipsimaa arengustrateegia 2019-2030 lk 9,12	Väikeettevõtluse arendamine ja Peipsimaa brändi kasutamine turismiettevõtluse arendamises. Tervikliku turismimarsruutide kontseptsiooni väljatöötamine, loodusturismi toodete arendamine koostöös teiste partneritega, kalandusturismi ja veepealsete (turismi)tegevuste propageerimine.

JKTK strateegiline suund	Dokumendi nimi ja seose asukoht	Valdkondlike ja piirkondlike arengudokumentide asjaomased eesmärgid
Atraktiivsete töökohtade (tegevusala lõikes maakonna keskmisest suurem töötasu) arvu suurendamine mikro- ja väikeettevõtetes ning MTÜ-des.	Kultuuri arengukava 2021-2030, lk 10	Kultuuri ja loovuse roll ühiskonna arengus on väärtustatud (loomemajandus).
	Strateegia „Eesti 2035“ (Majandus)	Eesti majandus on uuendusmeelne ja teadmispõhine, kasutades uusi tehnoloogiaid ja ärimudeleid ning paindlikke töövorme.
	Jõgeva maakonna energia- ja kliimakava 2022, lk 57	Ettevõtluse toetamiseks investeringute planeerimisel lähtuda keskkonnahoiu ja ringmajanduse põhimõtetest pidades silmas eelkõige väiksemaid ettevõtteid.
Passiivsete kogukondade aktiivsuse suurendamine ja aktiivsete kogukondade suunamine arukate külade tegevusraamidesse.	Põltsamaa valla arengukava 2040, lk 13.	Põltsamaa valla elanikud on kaasatud, aktiivsed ja huvitatud kultuurielus osalema ja panustama. Teenuste arendamine ning korraldamine era- ja kolmanda sektoriga. Säilitatud ja väärtustatud on kultuuritraditsioonid ning valla ajalooline pärand.
	Jõgeva valla arengukava 2018-2028, lk 56.	Väärtustatud traditsioonid ja mitmekesised kultuurisündmused.
	Mustvee valla arengukava 2018-2030 lk 15,17	Mustvee valla erinevate rahvuslike, usuliste ja muul moel eristuvate kogukondade vahel toimib koostöö, samas säilib nende eripära ja on tagatud jätkusuutlik toimimine. Aktiivsed kogukonnakogud.
	Peipsimaa arengustrateegia 2019-2030 lk 9	Kultuuri, sündmuste ning teenuste arendamine, seda koostöös erinevate organisatsioonide, võrgustike ja kogukondadega. Erinevate kogukondade elulaadi tutvustamine ja järjepidevuse hoidmine.
	Sidusa Eesti arengukava 2030, lk 16	Eesti on inimesekeskne ning kogukondade ja kodanikuühiskonna arengut soosiv riik. Inimesed parandavad elukeskkonda aktiivse osalusega kogukondlikus ja ühiskondlikus tegevuses.
	Strateegia „Eesti 2035“ (Ühiskond)	Iga inimene, pere- ja kogukond ning vabaühendus saab ja tahab ühiskonnakorralduses kaasa lüüa ja koostööd teha.
	Jõgeva maakonna energia- ja kliimakava 2022, lk 50,51	Vähenenud kasvuhoonegaaside heide ja suurenenud süsinikusidumine, mis viib kliimanetraalsuseni aastaks 2050. Eraisikute, kogukondade ja organisatsioonide teadlikkuse tõstmine süsiniku jalajälje teemal. Hoonete ja taristu energiatõhususe parandamine. Taastuvenergia osakaalu suurendamine. Säästvate liikumisviiside arendamine. Ringmajanduse arendamine.
	Heaolu arengukava 2023-2030, lk 30	Kohaliku tasandi meetmete kättesaadavuse parandamine. Selleks tuleb: /.../ otsida lahendusi, kus kohalikele omavalitsustele antakse võimalus riigi raha ise parema äranägemise järgi kasutada ning teenuseid vastavalt oma piirkonna elanike vajadustele arendada. /.../ Kohalikele omavalitsustele saavad tuge pakkuda ka kogukonnad ning vabatahtlike ressursside sihipärane ja järjepidev kaasamine, mis võtab koormust sotsiaaltöölt ning aitab ennetada ja leevendada probleemide tekkimist ja kuhjumist.
Euroopa Parlamendi ja nõukogu määruse (EL) 2021/1060	Kodanikele lähemal olev Euroopa, mis saavutatakse igat liiki territooriumide jätkusuutliku ja integreeritud arengu ning kohalike algatuste kaudu.	

JKTK strateegiline suund	Dokumendi nimi ja seose asukoht	Valdkondlike ja piirkondlike arengudokumentide asjaomased eesmärgid
Sotsiaalselt turvalise elukeskkonna edendamine (ESF+).	Põltsamaa valla arengukava 2040, lk 16.	Välja arendatud abivajajate vajadustele vastav sotsiaalhoolekande taristu ja kvaliteetsed sotsiaalteenused. Tagatud erivajadustega laste ja abivajajate perede varajane märkamine ja nõustamine. Toimib teenuste osutamisel tõhus koostöö partneritega.
	Jõgeva valla arengukava 2018-2028, lk 59.	Tagatud on elanikkonna sotsiaalne kaitse. Tervist toetav elukeskkond.
	Mustvee valla arengukava 2018-2030 lk 15	Mustvee valla elanikud on toetatud terve elukaare vältel, tagatud on heal tasemel tervishoiu- ja sotsiaalteenused.
	Peipsimaa arengustrateegia 2019-2030 lk 14	Koostöö ja infovahetus sotsiaal- ja tervishoiuteenuste pakkumisel ja arendamisel, nt spetsiifilised hooldusvõimalused, sotsiaaltransport.
	Siseturvalisuse arengukava 2020-2030	Eesti on ohutu elukeskkonna ja turvaliste kogukondadega ühiskond, kus elanikud oskavad turvalisusriske märgata, neid vältida ja vajadusel neile adekvaatselt reageerida.
	Jõgeva maakonna energia- ja kliimakava 2022, lk 50	Eraisikute, kogukondade ja organisatsioonide teadlikkuse tõstmine süsiniku jalajälje teemal.
	Heaolu arengukava 2023-2030, lk 2	Riigi kõige suuremaks varaks on tema inimesed. Sotsiaalministeeriumi poliitikate keskmes on inimene ja tema heaolu. Meie tegevuste eesmärk on pakkuda inimestele sotsiaalset turvatunnet, suunata kaasava ühiskonna ja ligipääsetava elukeskkonna loomist ning luua võrdsed võimalused osalemiseks hariduses, töö- ja ühiskonnaelus vastavalt iga inimese võimetele. /../ Vanemaealised on ühiskonnas sotsiaalselt kaasatud, neile on tagatud võrdsed võimalused ning nad on majanduslikult hästi toimetulevad. Eesti sotsiaalhoolekande korraldus toetab inimeste heaolu ja sotsiaalse turvatunde kasvu.
	Heaolu arengukava 2023-2030, lk 18	Jätkusuutliku ning ühiskonnas toimuvale arengule ja majandusarengule vastava tööhõivepoliitika elluviimine. Selleks tuleb: lisaks senistele sihtrühmadele (töötud ja tööturul ebasoodsamas olukorras olevad inimesed) laiendada fookust ja haaret tööturuga nõrgalt seotud inimestele (nt hoolduskoormusega inimesed, rändetaustaga inimesed, pensionieas töötamist jätkata soovijad, mitteaktiivsed töösoovijad, NEET-olukorras noored).
	Heaolu arengukava 2023-2030, lk 23	Vanemaealistele suunatud ennetava sotsiaaltöö edendamine. Selleks tuleb: /../ tugevdada kohaliku tasandi ennetustööd ja vabatahtlikku tegevust, sh leppida kokku kohalike omavalitsuste roll ja vastutus, et leida üles abi ja tuge vajavad vanemaealised inimesed. Eelkõige peab muutuma aktiivsemaks eakatele suunatud ennetav sotsiaaltöö. Toetada tuleb piirkondlikke algatusi ja kohaliku tasandi ennetustööd ning vaadata üle kohaliku omavalitsuse roll ja vastutus.
	Euroopa Parlamendi ja nõukogu määruse (EL) 2021/1060	Sotsiaalsem ja kaasavam Euroopa, rakendades <u>Euroopa sotsiaalõiguste sammast</u> ; ning kodanikele lähemal olev Euroopa, mis saavutatakse igat liiki territooriumide jätkusuutliku ja integreeritud arengu ning kohalike algatuste kaudu.

Allikad

Sise- ja väliskeskonna analüüsi teostamiseks ning strateegia koostamiseks kasutati piirkonnaga seotud dokumente ja uuringuid.

JÕGEVAMAA KOOSTÖÖKODA

Jõgevamaa Koostöökoja arengustrateegia 2015-2023. Hinnang strateegia täitmisele ja soovitusel

Jõgevamaa Koostöökoda arengustrateegia 2015-2023

KOHALIKE OMAVALITSUSTE STRATEEGIAD JA UURINGUD

Jõgeva valla arengukava 2018-2028

Jõgeva valla halduspiiri muutmise sotsiaalmajanduslike mõjude analüüs 2019

Jõgeva Vallavalitsuse ja selle hallatavate asutuste optimaalse piirkondliku struktuuri kujundamine 2020

Jõgeva valla täisealiste hoolduskoormusega ja hooldust vajavate inimeste toimetulek Jõgeva vallas 2022

Kamari piirkonna arengukava 2015-2020

Mustvee valla arengukava 2018-2030

Pajusi valla arengukava aastani 2031

Pala valla arengukava 2008-2023

Peipsimaa arengustrateegia 2019-2030

Peipsiääre valla arengukava 2018-2030

Puurmani valla arengukava 2016-2026

Põltsamaa valla arengukava 2040

Põltsamaa valla arengukava aastani 2035

Põltsamaa valla halduspiiride muutmise sotsiaalmajanduslike mõjude analüüs 2020

EUROOPA UURINGUD

Eskola (Soome) küla tegevuse tutvustus

Euroopa Parlamendi ja nõukogu määrus (EL) 2021/1060

Torupi (Taani) küla tegevuse tutvustus

HEIVÄL OÜ POOLT KOOSTATUD UURINGUD JA ANALÜÜSID

Elukeskkonna rahulolu-uuring 2020

Noorsootöös osalevate noorte rahulolu noorsootöoga 2020

MAAKONDLIKUD STRATEEGIAD JA UURINGUD

Jõgeva maakonna energia- ja kliimakava 2022

Jõgeva maakonna majanduse ja ettevõtluskeskkonna arendamise võimaluste uuring 2022

Jõgevamaa arengustrateegia 2035+

Jõgevamaa liikuvusuuringu teostamine ja liikuvuse tulevikunägemuse seadmine 2022

Maakonna tervise ja heaolu ülevaade 2022

Tööturu põhitrendid maakonnas 2022

Ülevaade turismisektorist maakonnas 2022

RIIKLIKUD STRATEEGIAD JA UURINGUD

Antud seisuga kehtivad puude otsused maakondade lõikes 2022

Eesti elanike reisikavatsused lähikuudeks 2021

Eesti teadus- ja arendustegevuse, innovatsiooni ning ettevõtluse arengukava 2021–2035

Energiamajanduse arengukava aastani 2030

Heaolu arengukava 2023-2030

Kultuuri arengukava 2021-2030

Maakonna arengustrateegia koostamise juhend 2018

Maakonna arengustrateegia uuendamise juhend 2021

Päranditurism Eestis: potentsiaal ja arenguvõimalused

Sidusa Eesti arengukava 2030

Siseturvalisuse arengukava 2020-2030

Strateegia "Eesti 2035"

Struktuuritoetused 2021+ hoolekandes

Turismistrateegia 2022-2025

Üleriigiline planeering „Eesti 2030+“

Üleriigiline uuring elamute kasutusest väljalangevusest ja tühjenemise mustritest 2022